

# **“SIEVIETE UZŅĒMĒJDARBĪBĀ”**

KVANTITATĪVAIS PĒTĪJUMS

© *biedrība “Līdere” & “Latvijas Fakti”  
& LR Ekonomikas ministrija*

*2005.gada februāris un marts*

# Saturs

## I. Tehniskā informācija

## II. Galvenie secinājumi

## III. Aptaujas rezultātu analīze

1. Biznesa vide Latvijā
2. Sieviete biznesā
3. Sievietes personīgais bizness
4. Biznesa attīstība pēc Latvijas iestāšanās ES

## IV. Pielikums

“Demogrāfijas dati salīdzinājumā”

# I. Tehniskā informācija

## **IZLASE:**

Tika aptaujātas **207** Latvijas sievietes – uzņēmējas (uzņēmuma īpašnieces un vadītājas)

Izlases veidošanā tika izmantota "Lursoft" datu bāze

Stratifikācijas pazīmes\*:

- a) uzņēmējdarbības nozare
- b) uzņēmumu darbības vieta (pilsēta, rajons)
- c) uzņēmumu lielums (strādājošo skaits, apgrozījums)

## **METODE:**

Aptauja tika veikta, izmantojot kombinēto informācijas metodi - personiskās intervijas un telefonintervijas. Konkrētas metodes izvēli noteica intervētāji, un tā bija atkarīga no respondentu prioritātēm.

Intervēšanu veica kopumā 17 "Latvijas Fakti" intervētāji. Intervēšana notika latviešu un krievu valodās.

## **INTERVĒŠANAS LAIKS:**

15.02.2004 – 24.02.2005

## **Respondentu sociāli demogrāfiskie raksturojumi:**

### **Vecums**

24 – 35 gadi	15.0%
36 – 40 gadi	13.0%
41 – 45 gadi	24.6%
46 – 50 gadi	18.8%
51 – 60 gadi	18.8%
61 gads un vairāk	9.7%

### **Tautība**

Latvietes: 65.7%

- III. Cita tautība: 34.3% (to vidū: krievietes 22,7%; polietes 3,9%; ukrainietes 3,4%; baltkrievietes 1,9%; lietuvietes 1,0%; 1 mariete (0,5%); 1 armēniete (0,5%); 1 ebrejiete (0,5%))

### **Izglītība:**

Vidējā izglītība: 51.7%

Augstākā izglītība: 48.3%

### **Reģions:**

Rīga/ Rīgas rajons, Jūrmala: 39.1%

Vidzeme:

23.7%

Kurzeme:	19.3%
Zemgale:	13.0%
Latgale:	4.8%

\* Prioritāri tika aptaujātas sievietes – uzņēmumu īpašnieces

## 4. II. Galvenie secinājumi

1. Gandrīz puses (46,4%) aptaujāto sieviešu uzņēmēju/ uzņēmuma vadītāju skatījumā pašreizējā biznesa vide Latvijā ir nelabvēlīga, biznesa attīstību traucējoša. Galvenie argumenti šādam uzskatam – *esošā nodokļu politika ir mazajam biznesam nelabvēlīga, pieaugoša konkurence un valsts atbalsta trūkums mazajam biznesam*. Gandrīz trešā daļa (32,4%) aptaujas dalībnieču biznesa vidi Latvijā vērtējušas kā neitrālu, bet piektdaļa (20,3%) aptaujāto sieviešu uzņēmēju atzinušas, ka tā ir labvēlīga, galvenokārt savu uzskatu pamatojot ar argumentu, ka *uzņēmumu kopīgās attīstības tendences un vispārējā ekonomiskā situācija valstī par to liecina*, turklāt biznesam iespējas ir vienmēr, tās atliek tikai pašiem meklēt. Salīdzinot ar pagājušo gadu attiecībā uz biznesa vidi optimistiski noskaņoto sieviešu skaits ir pieaudzis par 6,8%.
2. Arī šogad veiktā pētījuma rezultāti, tāpat kā 2003. un 2004.gada rezultāti, apliecina, ka galvenās problēmas, ar kurām nākas saskarties sievietēm biznesā, palikušas nemainīgas – joprojām aktuālākās problēmas ir augstie nodokļi un konkurence. Kā trešā nozīmīgākā problēma tiek minēts *kontrolējošo institūciju lielais skaits un kontroļu formālais raksturs*.
3. Tāpat kā iepriekšējos gados, arī šogad veiktās aptaujas gaitā vairākums sieviešu uzņēmēju pauda uzskatu, ka sievietēm nav grūtāk kā vīriešiem uzsākt biznesu (64,2%; 59,8% 2004.gadā; 54,3% 2003.gadā).
4. „Biznesā nav dzimuma” – šim viedoklim sliecas piekrist 72% aptaujas dalībnieču. Ar katru gadu šādu sieviešu skaits pieaug. Gandrīz visas (98%) aptaujas dalībnieces arī piekrīt uzskatam – *„man svarīgāka ir darbinieka profesionalitāte un pieredze, nevis dzimums”*.
5. Mērķtiecīgums, neatlaidība, uzņēmība, darba spējas - sievietes uzņēmējas nosauc kā svarīgākās pozitīvās savas rakstura īpašības, kuras viņām ir palīdzējušas gūt panākumus biznesā. Līdzīgi kā 2004.gadā, vērojama rakstura īpašību, kas saistās ar jēdzienu „emocionālā inteliģence”, (*komunikabilitāte, saskarsmes spējas, spēja rast kompromisu, prasme uzklaustīt, tolerance, diplomātija, u.c..*) salīdzinoši lielā nozīme. Savukārt, pārmērīga uzticēšanās, palaušanās uz citiem, neizlēmība un nedrošība aptaujāto sieviešu uzņēmēju vērtējumā ir viņu darbā traucējošākās personīgās rakstura īpašības.

6. Iespēja uzturēt ģimeni, būt neatkarīgai un darīt darbu, kas pašai patīk šogad tiek izvirzīti kā svarīgākie motīvi, kas sievieti piesaista uzņēmējdarbībai.
7. Vairāk kā puse aptaujāto sieviešu uzņēmēju pašreizējā situācijā izjūt nepieciešamību tikt ar citām biznesa sievietēm, lai gūtu informāciju, jaunus biznesa kontaktus. Aptuveni divas trešdaļas sieviešu/ uzņēmēju vēlētos kļūt lietīšķo sieviešu kluba biedres.
8. 64,7% aptaujāto sieviešu uzņēmēju uzskata, ka Latvijas iestāšanās ES bija pareizs lēmums. Tomēr 31,4% no aptaujas dalībniecēm ir pārliecinātas, ka Latvijas dalība ES ir negatīvi ietekmējusi viņas biznesu, kā galvenos iemeslus minot *cenu pieaugumu izejvielām; augstās ES prasības un normas, standartus, kas jāievēro un pieaugošo konkurenci*. Tikai 23,7% sievietes uzņēmējas atbildēja, ka Latvijas iestāšanās ES viņas biznesu ietekmējusi pozitīvi.
9. Tikai mazāk kā trešdaļa (27,5%) no visām respondentiem kādreiz ir domājušas par iespēju pārdot savu uzņēmumu vai tā daļu. Šo lēmumu pārsvarā ietekmētu tādi faktori kā *grūtības ar finansu resursiem vai uzņēmuma tālāko attīstību*.
10. Investoru savam uzņēmumam ir meklējušas mazāk par pusi no sievietēm uzņēmējām. Galvenie resursu avoti ir bankas izsniegtie kredīti (67,7%), kā arī radu/ draugu/ paziņu finansiālais atbalsts (36,6%).

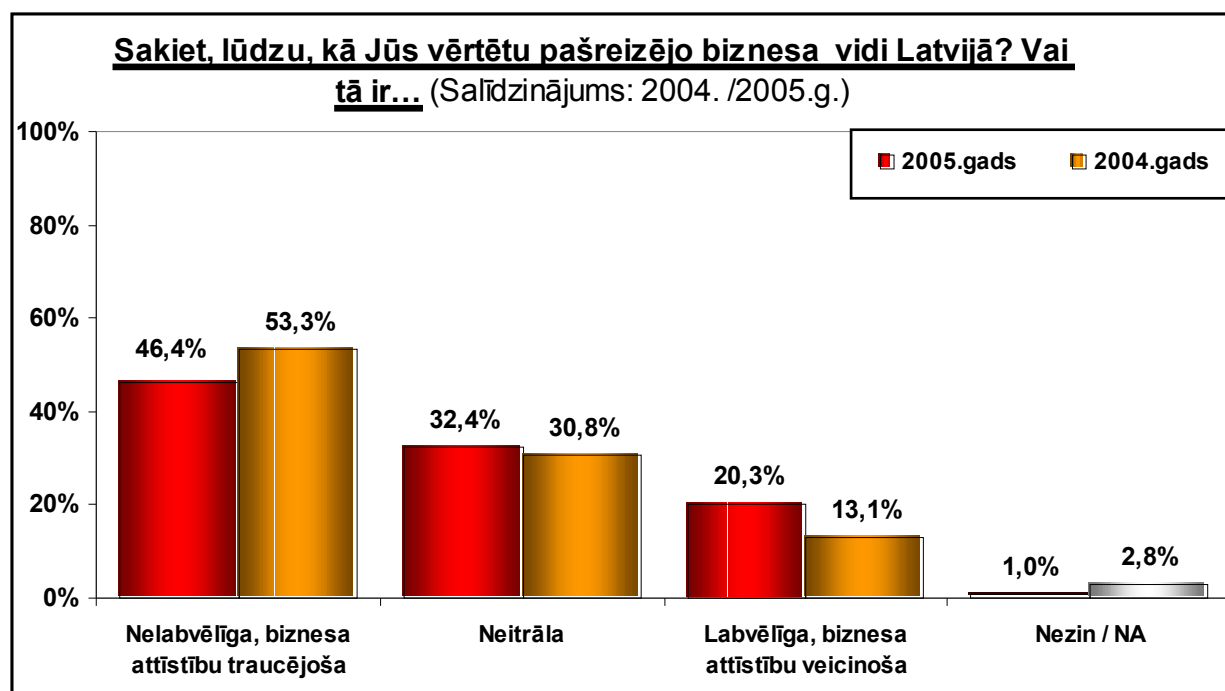
### III. Aptaujas rezultātu analīze

#### 1. Biznesa vide Latvijā aptaujāto sieviešu uzņēmēju vērtējumā

Aptaujas jautājums:

*„Sakiet, lūdzu, kā Jūs vērtētu pašreizējo biznesa vidi Latvijā? Vai tā ir labvēlīga, biznesa attīstību veicinoša; nelabvēlīga, biznesa attīstību traucējoša, vai neitrāla?”*

Gandrīz puse (46,4%) aptaujāto sieviešu uzņēmēju pašreizējo biznesa vidi Latvijā vērtē kā *nelabvēlīgu, biznesa attīstībai traucējošu*; 32,4% vērtējuši to kā *neitrālu*, un 20,3% aptaujas dalībnieču skatījumā tā ir *labvēlīga, biznesa attīstību veicinoša*. Salīdzinot šogad un pērn iegūtos rezultātus, redzams, ka sieviešu uzņēmēju skatījumā biznesa vide Latvijā ir nedaudz uzlabojusies – par 6,9% ir samazinājies to skaits, kuras uzskata, ka vide ir nelabvēlīga un attīstību traucējoša, bet par 7,2% ir pieaudzis to uzņēmēju skaits, kuras biznesa vidi Latvijā uzskata par labvēlīgu.



Aptaujas dalībnieces tika lūgtas paskaidrot savu viedokli. Respondenšu brīvi formulētās atbildes anketu apstrādes laikā tika kodētas un apvienotas grupās; rezultāti apkopoti nākamajās tabulās.

Galvenie argumenti, kādēļ biznesa vide Latvijā respondentēm šķiet **labvēlīga**: *uzņēmumu kopīgās attīstības tendences un vispārējā ekonomiskā situācija valstī par to liecina; ir iespējas biznesam, ja paši meklē.*

Galvenie argumenti, kādēļ biznesa vide Latvijā respondentēm šķiet **nelabvēlīga**: esošā nodokļu politika ir mazajam biznesam nelabvēlīga, neatbilstīga; pieaugoša konkurence; valsts atbalsta trūkums.

Respondentes (42 no 207 aptaujas dalībniecēm), kuras biznesa vidi Latvijā vērtēja kā **labvēlīgu**, savu uzskatu pamatoja sekojoši:

Pamatojumu grupas apvienotais nosaukums	Spontānās atbildes	Respondenšu skaits, kuras nosauc šo pamatojumu
<b>Uzņēmumu kopīgās attīstības tendences par to liecina</b>	<i>Ekonomika progresē; cilvēki paliek bagātāki; klienti uzticas; ir kļuvis labāks, mazais un vidējais bizness tiek stimulēts/veicināts; bizness kļūst civilizētāks</i>	16
<b>Ir iespējas biznesam, ja paši meklē</b>	<i>Neviens netraucē strādāt; katrs var darīt, ko grib; ja vēlas, katrs var attīstīt savu darbību; viss atkarīgs no paša</i>	13
<b>Finanses un nodokļi</b>	<i>Atviegloti muitas noteikumi; vairāk iespēju saņemt kredītu; labāka nodokļu politika</i>	7
<b>Sakarā ar iestāšanos ES</b>	<i>Būs vairāk tūristu, lielāks apgrozījums, peļņa; būs iespēja saņemt kredītus; būs vairāk preču no ES valstīm</i>	6
<b>Patīk savs darbs</b>	<i>Var izmantot dažādus projektus; jūt, ka biznesam ir nākotne</i>	2

Respondentes (96 no 207 aptaujas dalībniecēm), kuras biznesa vidi Latvijā vērtēja kā **nelabvēlīgu**, savu uzskatu pamatoja sekojoši:

Pamatojumu grupas apvienotais nosaukums	Spontānās atbildes	Respondenšu skaits, kuras nosauc šo pamatojumu
<b>Mazajam biznesam nelabvēlīga nodokļu politika</b>	<i>Lieli nodokļi; nepareiza, neatbilstoša nodokļu politika attiecībā uz mazo biznesu; netiek domāts par biznesa specifiku, nosakot nodokļus un prioritātes; nodokļi lielāki nekā ienākumi</i>	32
<b>Konkurence</b>	<i>Mazie uzņēmumi iznīkst, lieli apēd mazos; monopols; ārzemju uzņēmumi izspiež „vietējos”</i>	31
<b>Valsts/valdības attieksme, atbalsta trūkums mazajam biznesam</b>	<i>Valsts institūciju radītie šķēršļi, rīkojumi, lēmumi; administratīvi šķēršļi, valsts radītie/neradītie nosacījumi mazajam biznesam; valsts neko nedara, lai atbalstītu; no valsts puses; ministriju, vadošo institūciju, pašvaldības interese par uzņēmumu ir minimāla; valdība neaizsargā vietējos uzņēmumus</i>	17
<b>Vispārējā ekonomiskā situācija Latvijā, zema iedzīvotāju pirktspēja</b>	<i>Kritusies pirktspēja iedzīvotājiem; lielas pakalpojumu cenas; zems labklājības līmenis valstī; nestabila ekonomiskā situācija; grūti realizēt produkciju; augsta inflācija</i>	14
<b>Grūti dabūt kredītus; nav līdzekļu attīstībai</b>	<i>Uzsākt grūti; finansējumu grūti piesaistīt; bankā grūti dabūt aizdevumus; nevar paņemt bankā aizdevumu; nelabvēlīgi kredīta noteikumi</i>	9



<b>Likumdošana</b>	<i>Nesakārtota likumdošana; nesakārtota vide; nestabila likumdošana, mainīgi likumdošanas akti</i>	8
<b>Birokrātija, administratīvi šķēršļi</b>	<i>Dažādās iestādēs; daudzas inspekcijas, pārbaudes; sarežģītāka grāmatvedība</i>	7
<b>Sakarā ar iestāšanos ES</b>	<i>Būs daudz problēmu; neatbilstam ES standartiem; nesaprotamas ES normas; lielākas problēmas sadarbojoties ar NVS valstīm</i>	7
<b>Mazā uzņēmuma vadītāja pieredze rāda</b>	<i>Nekādu atbalstu nejūtu; neviens nepalīdz; mazajiem uzņēmumiem ir mazi apjomi; neredz stimulus attīstībai</i>	6
<b>Nedroša, nestabila uzņēmējdarbības vide; negodīga konkurence</b>	<i>Agresīva vide; pārāk daudz prasību godīgam uzņēmējam; business nav atkarīgs no cilvēka</i>	5
<b>Mākslīgi tiek palielinātas algas</b>	<i>Mākslīgi tiek palielinātas algas</i>	1

Respondentes (67 no 207 aptaujas dalībniecēm), kuras biznesa vidi Latvijā vērtēja kā neitrālu, savu uzskatu galvenokārt pamatoja ar sekojošiem argumentiem: *nav pārāk grūti un nav arī viegli; nav ne lielu, ne mazu iespēju; nav ne priekšrocību, ne trūkumu; labvēlīgi no vienām, nelabvēlīgi no otrām pozīcijām.*

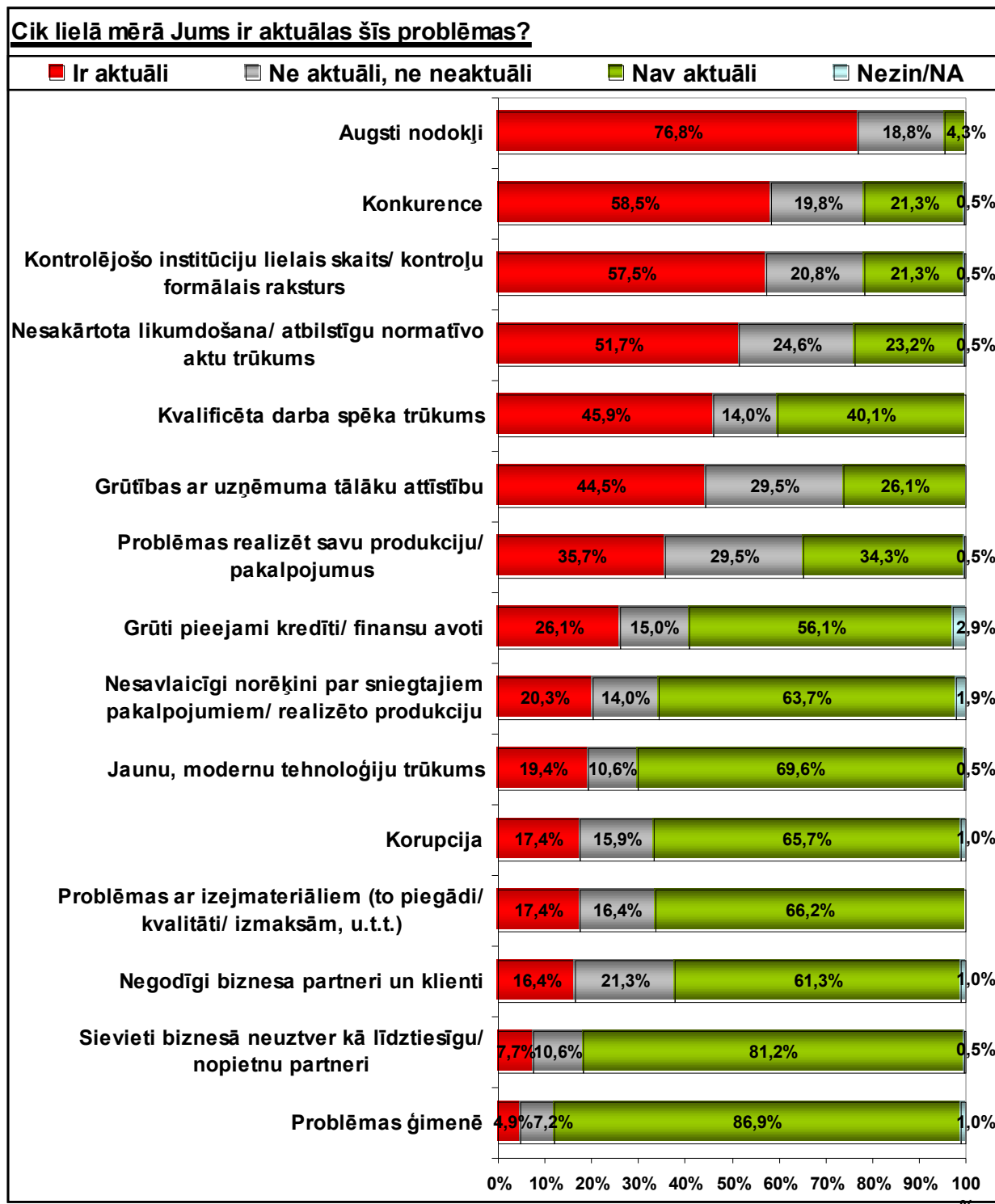
## Problēmas, ar kurām nākas saskarties sievietei uzņēmējdarbībā

Aptaujas jautājums:

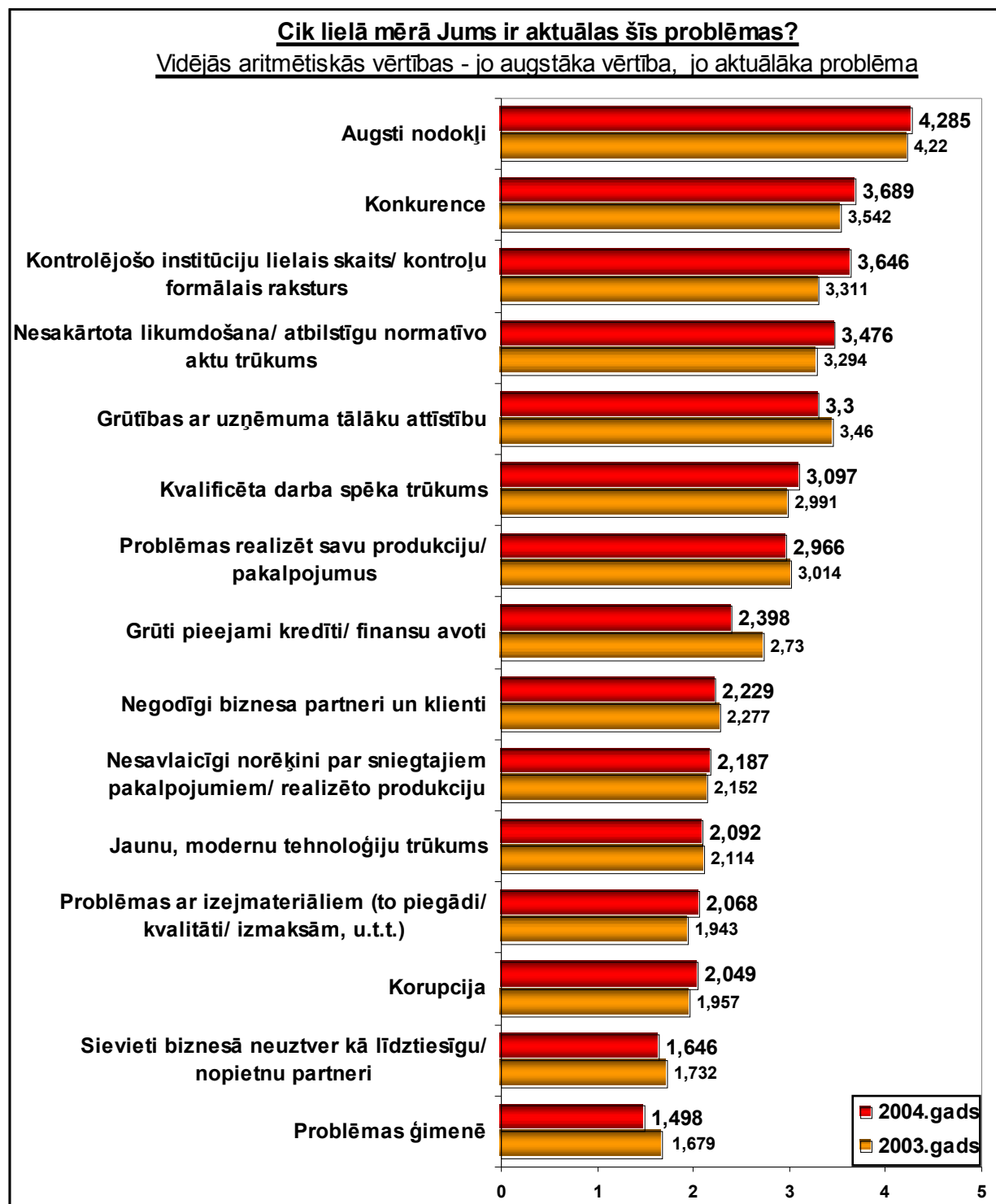
“Tagad es Jums nolasīšu dažādus apgalvojumus – iespējamās problēmas, ar kurām nākas saskarties biznesā. Sakiet lūdzu, cik lielā mērā Jums šīs problēmas ir aktuālas? Lūdzu, novērtējiet šo problēmu aktualitāti 5 punktu skalas ietvaros. “1” šajā skalā nozīmētu “nav aktuāla”, bet “5” nozīmētu “ļoti aktuāli”?”

Rezultātu apkopojums šajā jautājumā atspoguļots nākamajā grafikā.

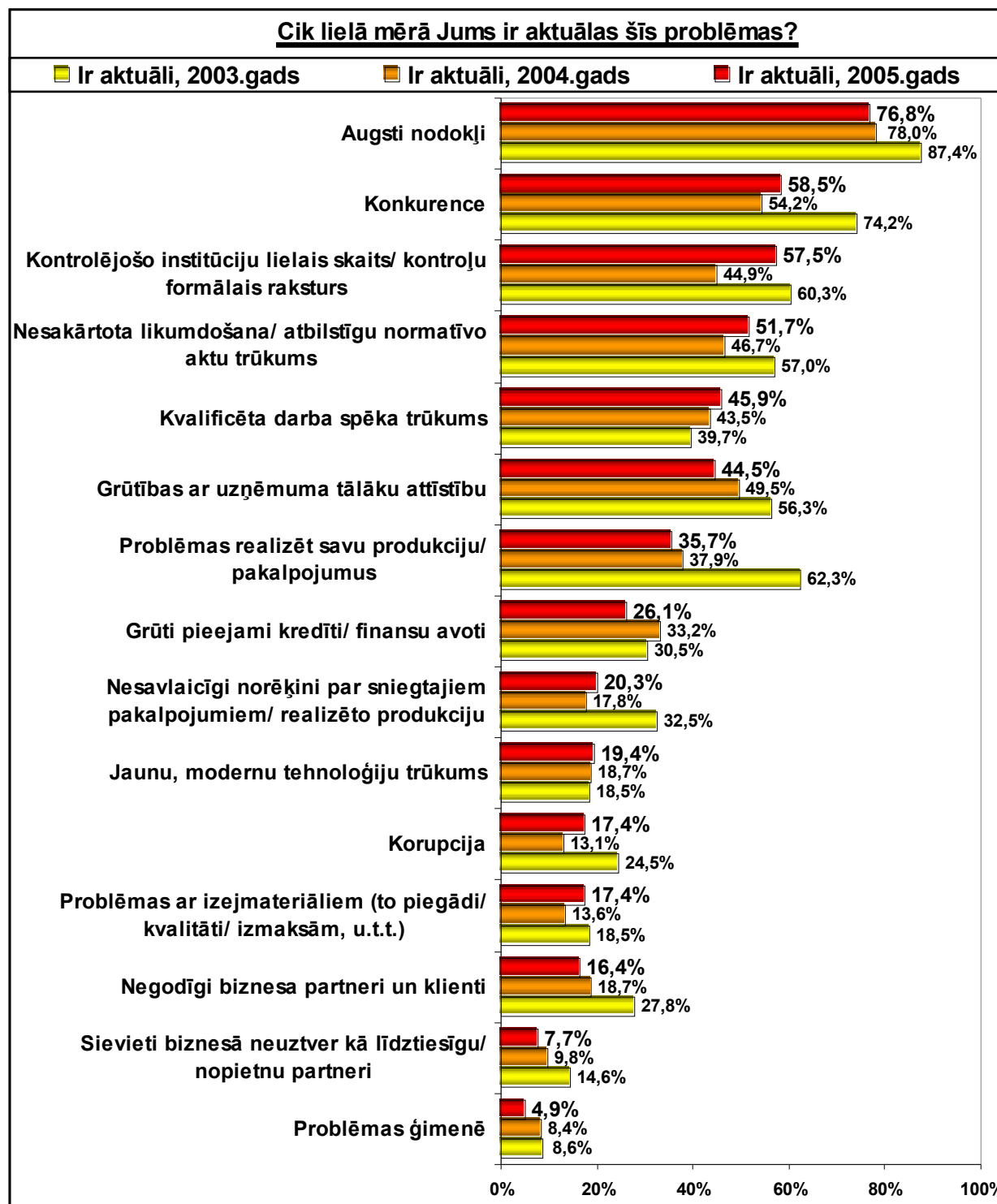
Trīs aktuālas problēmas sievietēm uzņēmējdarbībā ir *augsti nodokļi* (76,8%) un *konkurence* (58,5%), *kontrolējošo institūciju lielais skaits/kontroļu formālais raksturs* (57,5%), *nesakārtota likumdošana/ atbilstīgu normatīvo aktu trūkums* (51,7%), *kvalificēta darba spēka trūkums* (45,9%), *grūtības ar uzņēmuma tālāku attīstību* (44,5%), *problēmas realizēt savu produkciju/ pakalpojumus* (35,7%), *grūti pieejami kredīti/ finansu avoti* (26,1%), *nesavlaicīgi norēķini par sniegtajiem pakalpojumiem/ realizēto produkciju* (20,3%), *jaunu, modernu tehnoloģiju trūkums* (19,4%), *korupcija* (17,4%), *problēmas ar izejmateriāliem (to piegādi/ kvalitāti/ izmaksām, u.t.t.)* (17,4%), *negodīgi biznesa partneri un klienti* (16,4%), *sievieti biznesā neuztver kā līdztiesīgu/ nopietnu partneri* (7,7%), *problēmas ģimenē* (4,9%).



Nākamajā grafikā uzņēmējdarbības problēmas sakārtotas pēc to vidējām aritmētiskajām vērtībām. Arī pēc šī rādītāja analizējot iegūtos datus, *augsti nodokļi, konkurence, kontrolējošo institūciju lielais skaits/kontroļu formālais raksturs* atklājas kā nozīmīgākās problēmas sievietēm uzņēmējdarbībā, savukārt visnenozīmīgākās sieviešu uzņēmēju vērtējumā šķiet *problēmas ģimenē, sievietes biznesā neuztver kā līdztiesīgu/ nopietnu partneri* un korupcija.



Salīdzinot pērn un šogad veikto aptauju laikā iegūtos rezultātus, redzams, ka aktuālāko problēmu hierarhijā pirmās divas "vietas" - *augsti nodokļi* un *konkurence* - palikušas nemainīgas. 2005.gadā pieaugusi tādu problēmu kā *kontrolējošo institūciju lielais skaits*, *kontrolju formālais raksturs*; *nesakārtota likumdošana*; *kvalificēta darba spēka trūkums* aktualitāte.



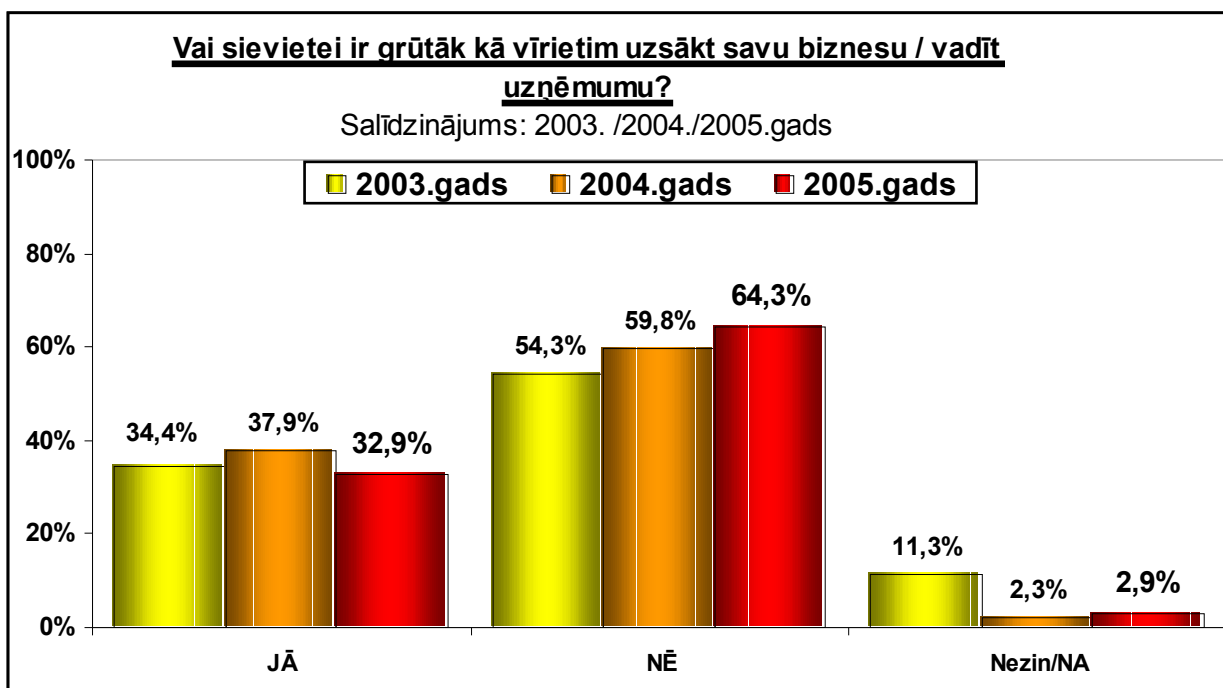
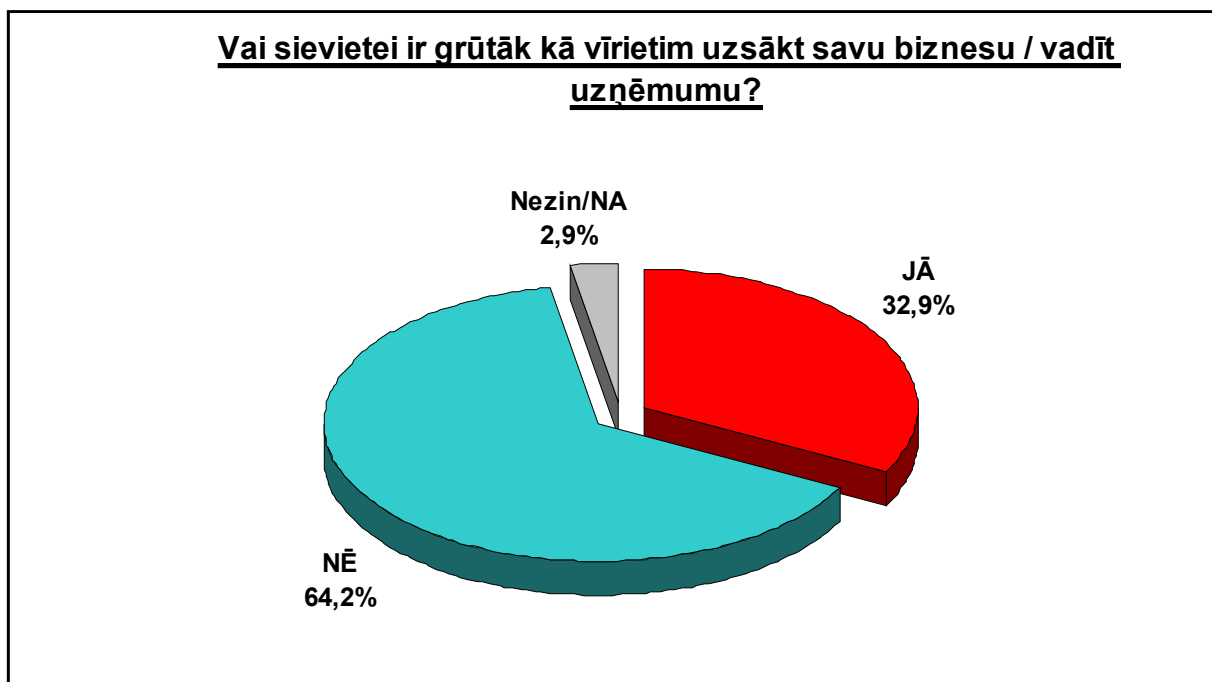
## 2. Sieviete biznesā

### 2.1. Sava biznesa (uzņēmuma vadīšanas) uzsākšanas grūtības vīriešiem un sievietēm

Aptaujas jautājums:

*“Vispārīgi runājot, pēc Jūsu domām, vai sievietei ir grūtāk kā vīrietim uzsākt savu biznesu/ vadīt uzņēmumu?”*

Divas trešdaļas (64,2%) aptaujāto sieviešu uzņēmēju ir pārliecinātas, ka sievietēm nav grūtāk kā vīriešiem uzsākt savu biznesu vai vadīt uzņēmumu, savukārt 32,9% aptaujas dalībnieču ir pretējos uzskatos. Salīdzinot ar iepriekšējos gados veikto pētījumu rezultātiem, redzams, ka to sieviešu skaitam, kas uzskata, ka sievietēm nav grūtāk uzsākt biznesu vai vadīt uzņēmumu, ir tendence pieaugt:

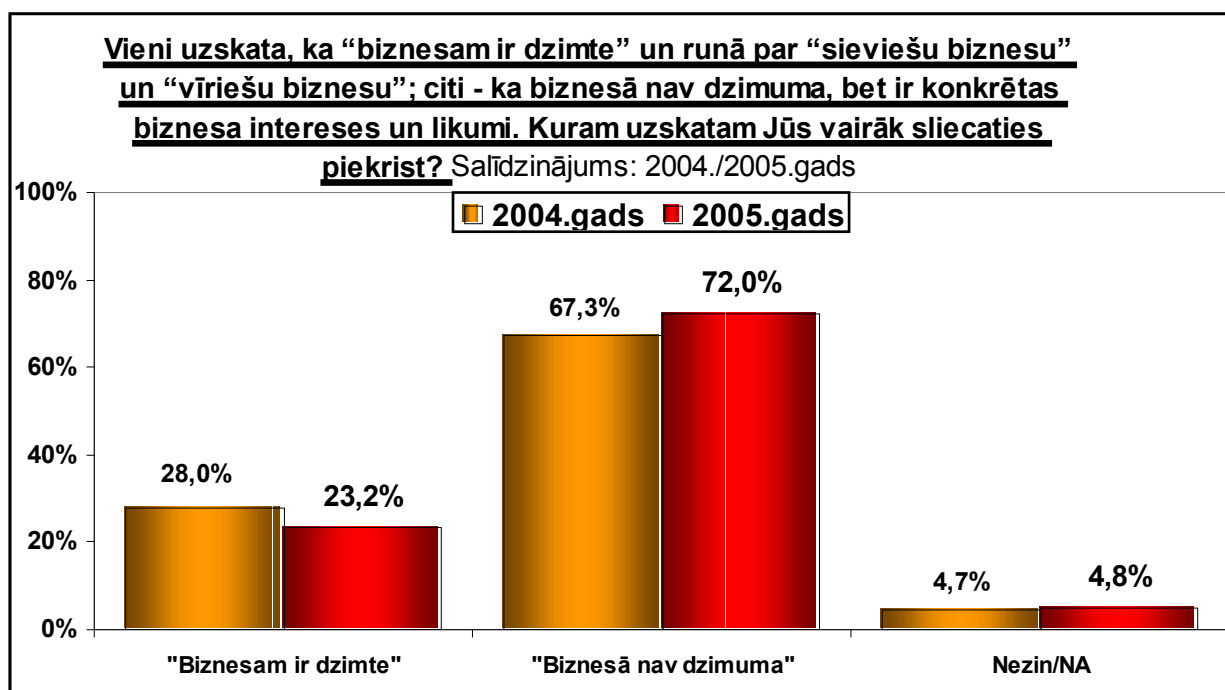


## 2.2. Vai biznesam ir dzimte?

Aptaujas jautājums:

**“ Vieni uzskata, ka “biznesam ir dzimte” un runā par “sieviešu biznesu” un “vīriešu biznesu”; citi - ka biznesā nav dzimuma, bet ir konkrētas biznesa intereses un likumi. Kuram uzskatam Jūs vairāk sliecaties piekrist?”**

Viarākums (72%) aptaujāto sieviešu uzņēmēju sliecas piekrist viedoklim, ka “biznesā nav dzimuma”, savukārt 23,2% aptaujas dalībnieču atbalsta pretēju viedokli. Salīdzinot šī un pagājušā gada pētījumu rezultātus, redzams, ka sieviešu skaits, kas uzskata, ka biznesam nav dzimuma, turpina palielināties:



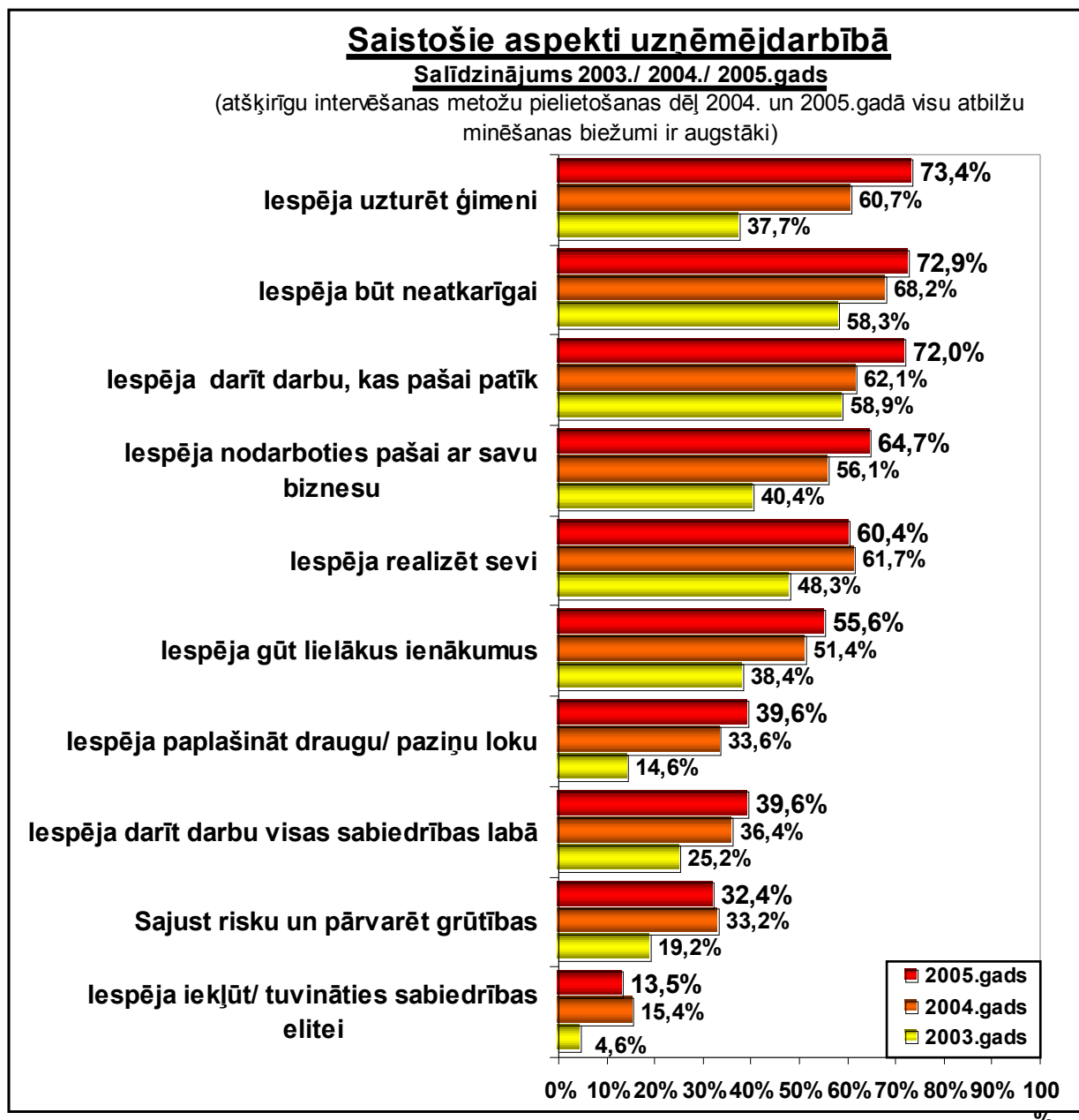
Analizējot iegūtos datus dažādās sieviešu uzņēmēju sociāli demogrāfiskajās būtiskās atšķirības, kas liecinātu par kādām tendencēm nav konstatējamas.

### 2.3. Saistošie aspekti uzņēmējdarbībā

Aptaujas jautājums:

**“Sakiet lūdzu, kādi no sekojošiem aspektiem Jums kā biznesa sievietei, sievietei uzņēmējai, šķiet saistoši uzņēmējdarbībā?”**

*Iespēja uzturēt ģimeni un iespēja būt neatkarīgai, kā arī iespēja darīt darbu, kas pašai patīk ir svarīgākie motīvi, kas sievieti saista uzņēmējdarbībā. Visnebūtiskākā sievietēm uzņēmējām Latvijā šķiet iespēja iekļūt/ tuvināties sabiedrības elitei.*



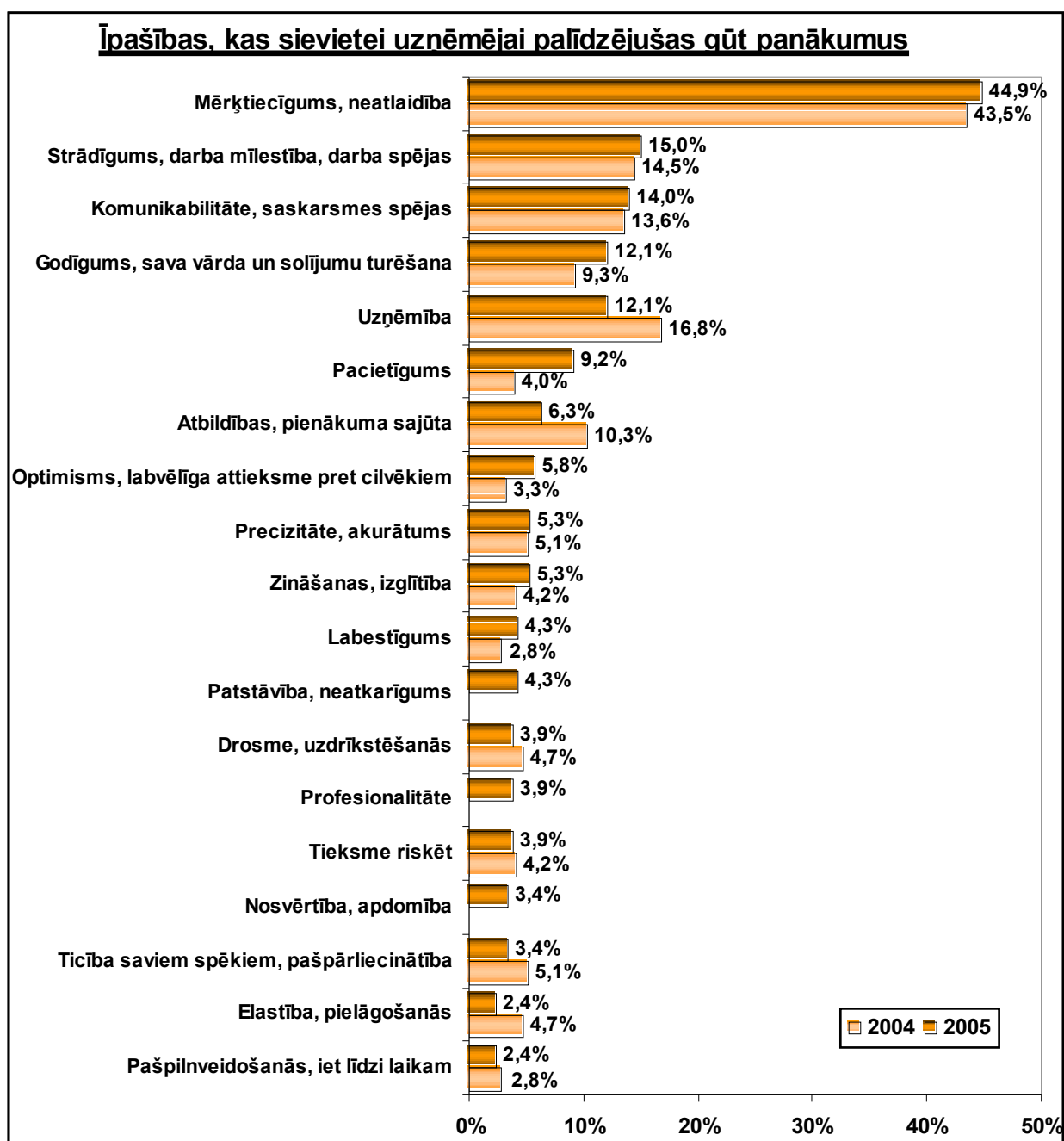
## 2.4. Rakstura īpašības/ vērtības, kas sievietei palīdzējušas gūt panākumus

Aptaujas jautājums:

**“Nosauciet, lūdzu, kuras divas no savām rakstura īpašībām vai vērtībām Jūs pati vērtējat vispozitīvāk - kas Jums kā sievietei palīdzējušas pielāgoties un gūt panākumus uzņēmējdarbībā?”**

Respondentes brīvi nosauca ~ 100 rakstura īpašības un personības iezīmes, kuras viņām palīdzējušas gūt panākumus uzņēmējdarbībā. Datu apstrādes laikā tās tika kodētas un apkopotas grupās. Līdzīgi kā 2004.gadā veiktajā pētījumā, arī 2005.gada pētījumā iegūtās atbildes šajā jautājumā liecina, ka vispozitīvāk sievietes – uzņēmējas sevī vērtē mērķtiecīgumu, un neatlaidību, uzņēmību, kā arī darba mīlestību un saskarsmes spējas, komunikabilitāti.

Grafikā atspoguļotas atbildes, kuras minējušas vairāk kā 2,5% sieviešu (5 aptaujas dalībnieces):





Nākamajā tabulā redzams detalizētāks atbilžu sadalījums un apkopotās atbilžu grupas izvērsums:

<b>Minēšana s biežums</b>	<b>Apvienotais īpašību grupas nosaukums</b>	<b>Iekļautās respondentu nosauktās īpašības</b>
44,9%	<b>Neatmaidība, mērķtiecīgums, gribasspēks</b>	<i>Neatmaidība; mērķtiecīgums; gribasspēks; uzstājība, spītība, iet uz mērķi, neraugoties ne uz ko; gara izturība; enerģiskums; spēks visu izdarīt līdz galam; lielas koncentrēšanās spējas uz galveno; nenolaist rokas līdz pēdējam</i>
15,0%	<b>Darba mīlestība, darba spējas</b>	<i>Darba mīlestība; darba spējas; var ilgi, kvalitatīvi strādāt; strādīgums, prieks strādāt; darbaholisms</i>
14,0%	<b>Komunikabilitāte, saskarsmes spējas</b>	<i>Komunikabilitāte, saskarsmes spējas; sapratne ar cilvēkiem; var atrast kopsaucēju vai kompromisu sarunās; prasme uzklaut; tolerance; spēja sastrādāties ar dažādiem cilvēkiem</i>
12,1%	<b>Uzņēmība</b>	<i>Uzņēmība; apņēmība</i>
12,1%	<b>Godīgums</b>	<i>Godīgums; turēt savu vārdu un solījumus; godīgums un sava vārda turēšana attiecībā pret citiem</i>
9,2%	<b>Pacietība</b>	<i>Pacietība; izturība</i>
6,3%	<b>Atbildības un pienākuma sajūta</b>	<i>Atbildības un pienākuma sajūta;</i>
5,8%	<b>Optimisms</b>	<i>Optimisms; labvēlīga attieksme pret cilvēkiem; smaids, cerība</i>
5,3%	<b>Precizitāte</b>	<i>Precizitāte; punktualitāte; uzmanīgums; pedantisms</i>
5,3%	<b>Izglītība, zināšanas</b>	<i>Izglītība; gudrība; zināšanas</i>
4,3%	<b>Patstāvība, neatkarība</b>	<i>Patstāvība, neatkarība</i>
4,3%	<b>Labestība</b>	<i>Labestība; labsirdība</i>
3,9%	<b>Profesionalitāte</b>	<i>Profesionalitāte; prasme piedāvāt; spēja realizēt cilvēku vajadzības</i>
3,9%	<b>Tieksme riskēt</b>	<i>Nestandarta domāšana; tieksme riskēt; enerģiskums, azartisms</i>
3,9%	<b>Drosme</b>	<i>Drosme; bezkaunība; uzdrīkstēšanās</i>
3,4%	<b>Nosvērtība</b>	<i>Nosvērtība, apdomība</i>
3,4%	<b>Ticība saviem spēkiem, pašpārliecinātība</b>	<i>Ticība saviem spēkiem; pašpārliecinātība;; pārliecinātība; prasme aizstāvēt savu viedokli</i>
2,4%	<b>Vēlme apgūt jauno, attīstīt sevi</b>	<i>Vēlme apgūt jauno; attīstīt sevi</i>
2,4%	<b>Elastība, pielāgošanās</b>	<i>Elastība; pielāgošanās; izdzīvošana; spēja izdzīvot jebkuros apstākļos; mobilitāte; pieticība; spēja pielāgoties klientam, spēja izvērtēt situāciju un attiecīgi rīkoties;</i>
1,9%	<b>Sievietes intuīcija</b>	<i>Sievietes intuīcija; intuitīva situācijas izpratne</i>
1,4%	<b>Atsaucība</b>	<i>Atsaucība; vēlme palīdzēt cilvēkiem; cilvēcīgums</i>
1,4%	<b>Taisnīgums</b>	
1,4%	<b>Sieviete;</b>	<i>Tas, ka esmu sieviete; sievišķība</i>
1,0%	<b>Uzcītība;</b>	<i>Uzcītība; centība</i>
1,0%	<b>Darba pieredze</b>	<i>Darba pieredze; biju pazīstama cilvēkiem, biju darbiniece ar labu slavu</i>
1,0%	<b>Mierīgums, miermīlība</b>	
1,0%	<b>Organizētība, kārtīgums</b>	<i>Organizētība; kārtīgums; disciplinētība; kārtīgums naudas lietās</i>
0,5%	<b>Koķetēšana</b>	
0,5%	<b>Prasme aizstāvēt savu viedokli</b>	<i>Stingrība, prasīgums</i>
0,5%	<b>Talants</b>	

## 2.5. Rakstura īpašības/ vērtības, kas sievietei traucējušas gūt panākumus

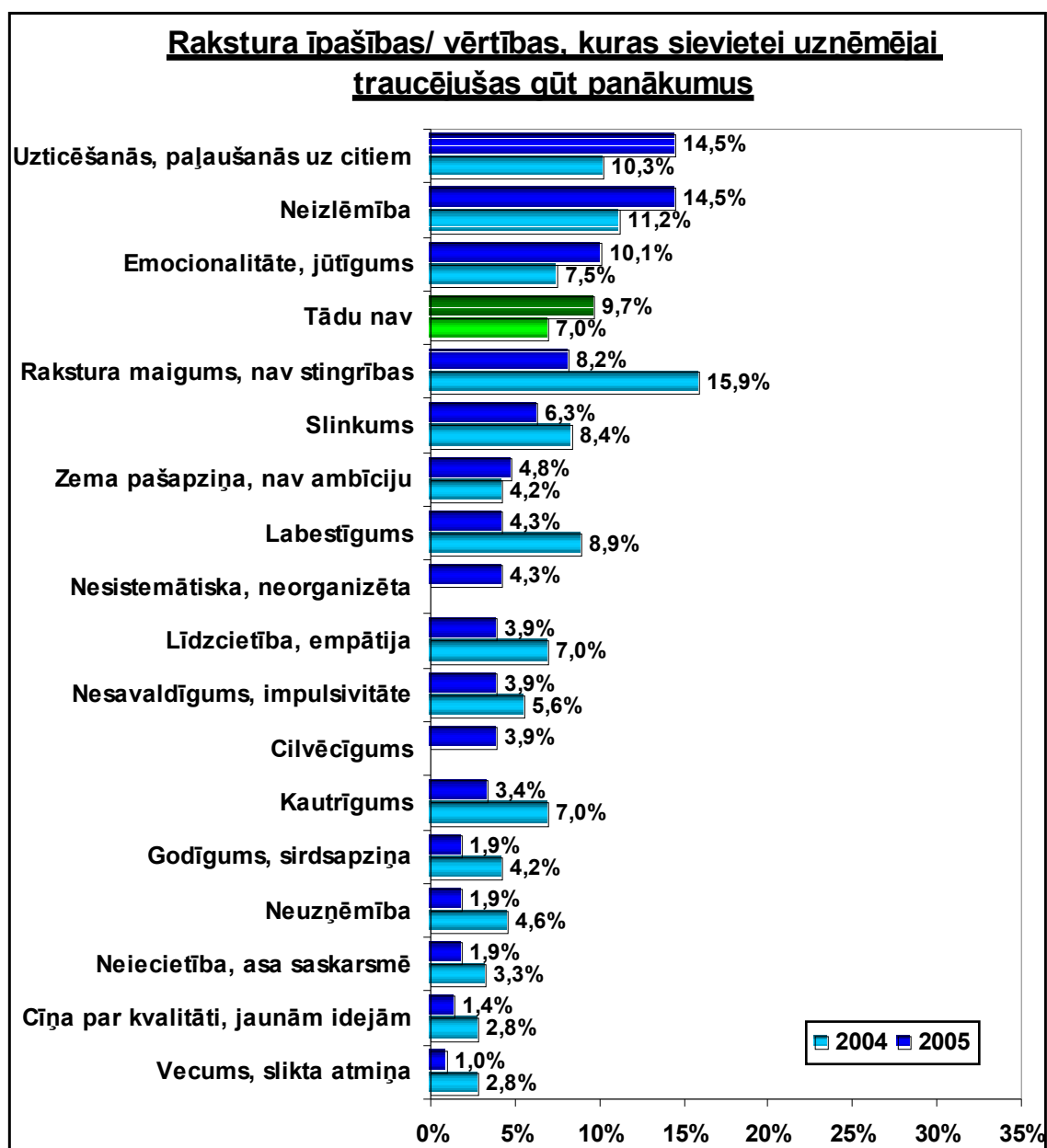
Aptaujas jautājums:

“Un kuras divas Jūsu rakstura īpašības vai vērtības Jums ir visvairāk traucējušas?”

Salīdzinot 2004. gadā un 2005.gadā iegūtos datus, redzams, ka *Rakstura maigums, nespēja pavēlēt, būt stingrai un prasīgai*, kā traucējošākā īpašība zaudējusi savas līdera pozīcijas, atdodot tās *Neizlēmībai* un par pozitīvām dēvējamām rakstura īpašībām - *Uzticībai, un emocionalitātei, jūtīgumam*.

9,7% aptaujas dalībnieču sevī nesaskata tādas rakstura īpašības/ vērtības, kuras traucētu viņām gūt panākumus.

Grafikā redzams sīkāks galveno traucējošo rakstura īpašību uzskaitījums:



Nākamajā tabulā redzams detalizētāks atbilžu sadalījums un apkopotās atbilžu grupas izvērsums:

<b>Minēšana s biežums</b>	<b>Apvienotais īpašību grupas nosaukums</b>	<b>Iekļautās respondentu nosauktās īpašības</b>
14.5%	<b>Uzticēšanās, paļaušanās uz citiem</b>	<i>Uzticēšanās, paļaušanās uz citiem; uzticība cilvēkiem; vēlme uzticēties, paļauties uz citiem; lētticība</i>
14.5%	<b>Neizlēmība, nespēja ātri pieņemt lēmumus; nedrošība</b>	<i>Neizlēmība; nespēja ātri pieņemt lēmumus; nedrošība, bailes; nevēlēšanās uzņemties atbildību; lēna domāšana; iekšēja nedrošība; bailes; neaktivitāte; nenoteiktība;</i>
10.1%	<b>Emocionalitāte, jūtīgums</b>	<i>Emocionalitāte; jūtīgums; sentimentalitāte; vājuma brīži</i>
8.2%	<b>Nav stingrības, rakstura maigums</b>	<i>Rakstura maigums; nav, stingrības; valdonības; nevar ieņemt stingru pozīciju, pavēlēt, prasīt; nav uzstājības; nespēj organizēt citu darbu, dara daudz pati; rakstura mīksts; vēlme izvairīties no kontaktiem; nespēja saskarsmē ar darbiniekiem atcerēties, ka Tu esi direktors;</i>
6.3%	<b>Slinkums</b>	<i>Slinkums; reizēm neizdarība</i>
4.8%	<b>Pārāk zema pašapziņa, ambiciozitates trūkums</b>	<i>Pārāk zema pašapziņa, ambiciozitates trūkums, mazvērtības kompleksi; nav pārliecināta par sevi; netic saviem spēkiem</i>
4.3%	<b>Nesistemātiskums</b>	<i>Nav sistemātiska, organizēta; trūkst laiks</i>
4.3%	<b>Labestība</b>	<i>Labestība, labsirdība, optimisms</i>
3.9%	<b>Žēlsirdība, līdzcietība, līdzjūtība</b>	<i>Žēlsirdība; līdzcietība; žēlums pret cilvēkiem; līdzjūtība, pielaidība; pārāk lojāla; vainas sajūta; empātija, nevar atteikt cilvēkam; iejūtas citu ādā</i>
3.9%	<b>Nesavaldība, neiecietība, impulsivitāte</b>	<i>Nesavaldība; neiecietība; spītība; neapdomāta rīcība; impulsivitāte; nepacietība; spontanitāte; ātra rīcība; ātra daba</i>
3.9%	<b>Cilvēcīgums</b>	<i>Cilvēcīgums; cilvēciska attieksme pret citiem; piekāpība citiem; ātri piedod</i>
3.4%	<b>Kautrība</b>	<i>Kautrība; mierīgums; klusa; noslēgta sevī</i>
1.9%	<b>Neuzņēmība, nepietiekams avantūrisms</b>	<i>Neuzņēmība; neizturība, neelastība, nepietiekams avantūrisms, nevēlēšanās riskēt; nav bezkaunības; bailes riskēt</i>
1.9%	<b>Neiecietība, asa saskarsmē, nediplomātiskums</b>	<i>Neiecietība, asa saskarsmē, nediplomātiskums; tiešums, ko domā, to runā</i>
1.9%	<b>Godīgums, sirdsapziņa</b>	<i>Godīgums; sirdsapziņa; apzinīgums</i>
1.9%	<b>Ģimenes problēmas</b>	<i>Ģimenes problēmas, rūpes par ģimeni</i>
1.9%	<b>Zināšanu trūkums</b>	<i>Zināšanu trūkums, padomju laika izglītība</i>
1.9%	<b>Garastāvokļa maiņas/ nervozitāte</b>	
1.4%	<b>Atklātība</b>	<i>Atklātība</i>
1.4%	<b>Prasīgums, cīņa par kvalitāti, jaunām idejām</b>	<i>Prasīgums, cīņa par kvalitāti, jaunām idejām; konsekvence</i>
1.0%	<b>Sevis nesaudzēšana</b>	<i>Sevis nesaudzēšana; rūpes patur sevī</i>
1.0%	<b>Neaktivitāte, meklējot un uzturot kontaktus</b>	<i>Izolētība, plašāku kontaktu trūkums, nemāk uzturēt sakarus; neaktīva, meklējot kontaktus; nemāk uzbāzties</i>
1.0%	<b>Pieredzes trūkums</b>	
1.0%	<b>Pārāk liela atbildības sajūta</b>	
0.5%	<b>Trūkst pārliecināšanas spējas</b>	<i>Neprot pārliecināt, sevišķi sarunās ar ierēdņiem; nespēj sevi prezentēt citu konkurentu vidū</i>
0.5%	<b>Sievietes maigums</b>	<i>Sieviete, sievietes maigums; nav tālredzība, kā vīriešiem</i>
0.5%	<b>Pārmērīgs egoisms</b>	
0.5%	<b>Pārāk loģiska;</b>	<i>Neuzticas intuīcijai</i>
0.5%	<b>Neuzticēšanās</b>	<i>Visu vajag pārbaudīt</i>

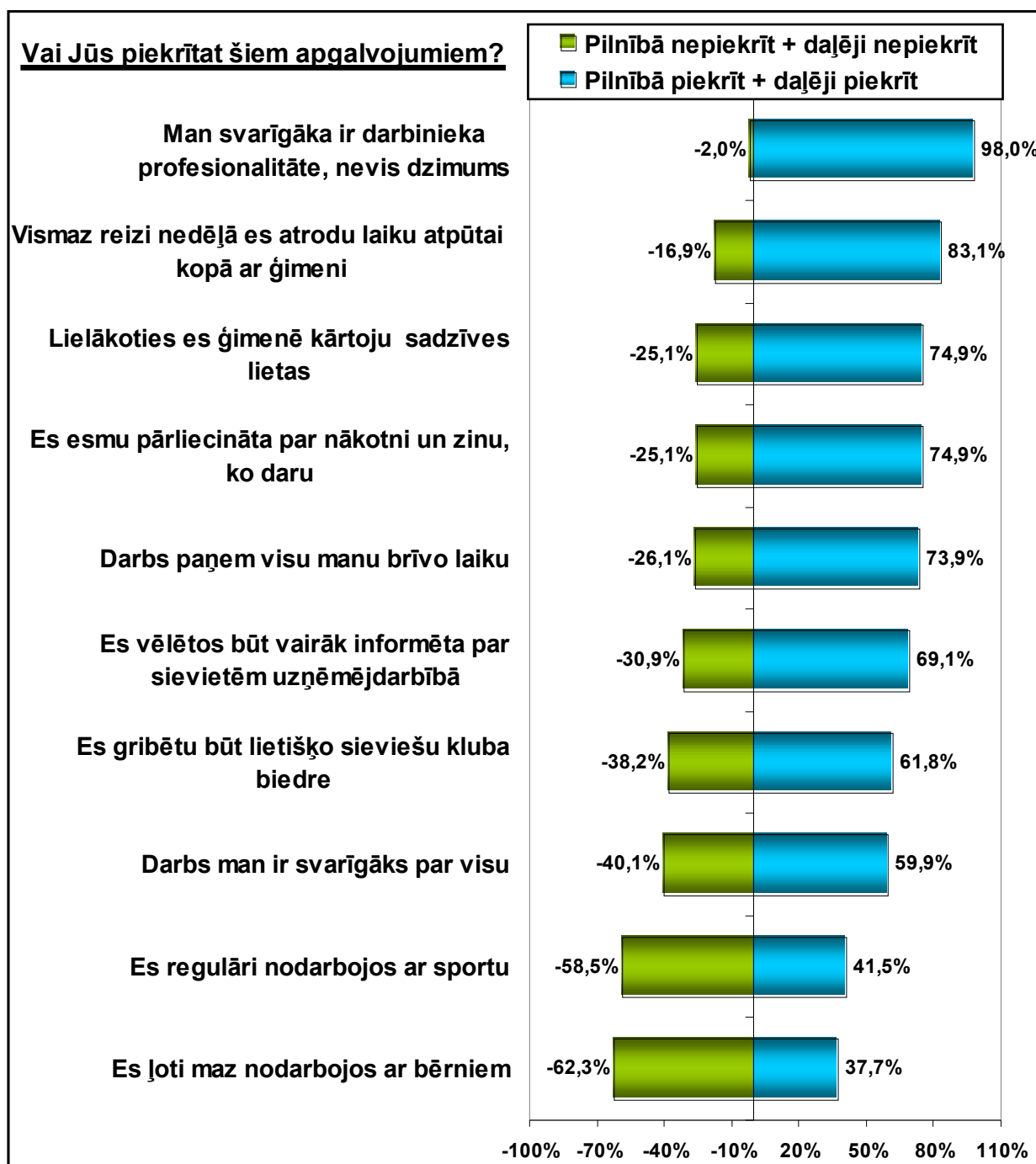
## **2.6. Apgalvojumi**

Aptaujas jautājums:

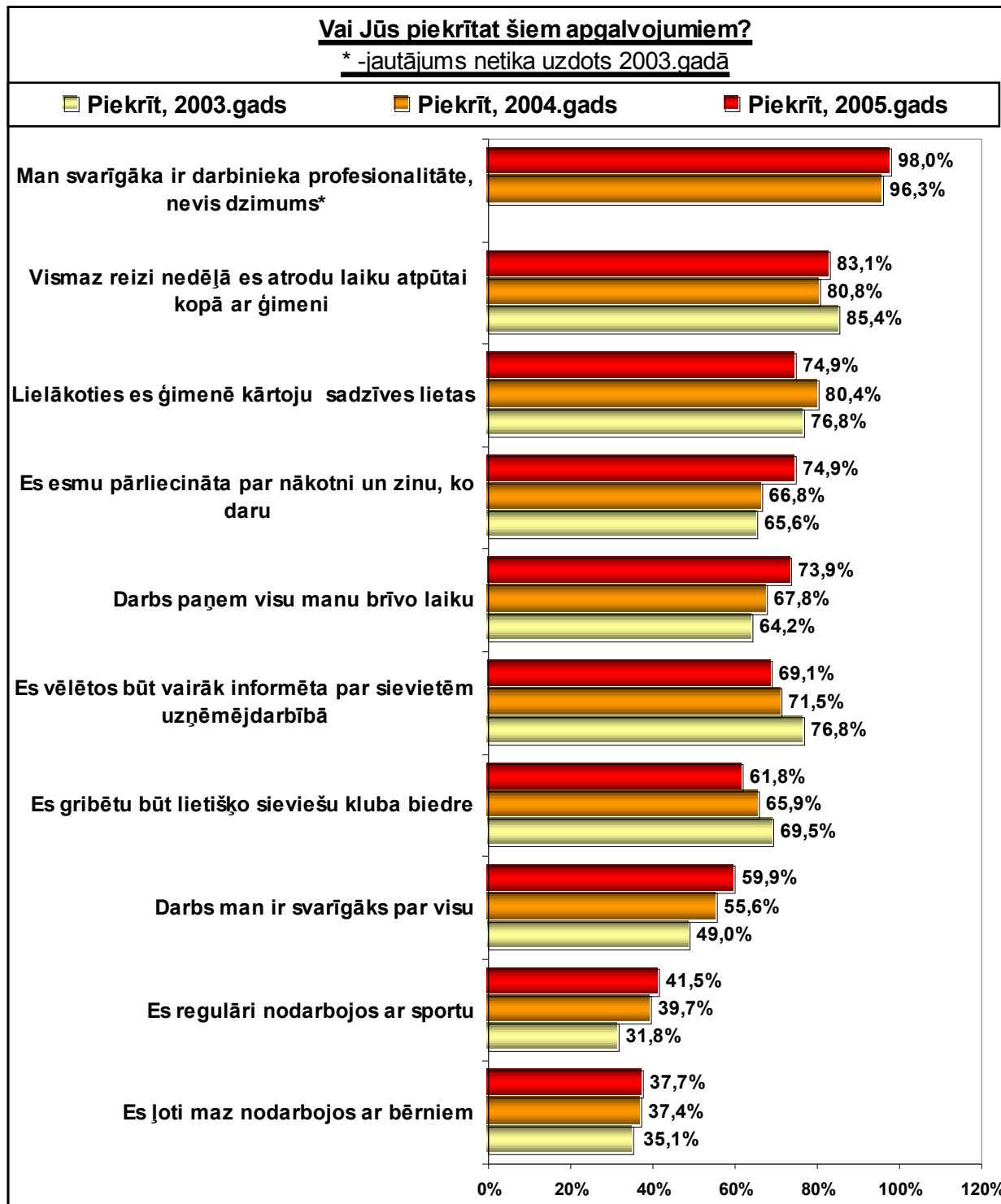
***“Tagad es Jums atkal nolasīšu vairākus apgalvojumus. Sakiet lūdzu, cik lielā mērā Jūs piekrītat šiem apgalvojumiem? Vai Jūs tiem pilnībā piekrītat, daļēji piekrītat, daļēji nepiekrītat vai pilnībā nepiekrītat?”***

- 98% aptaujāto sieviešu uzņēmēju Latvijā lielākā vai mazākā mērā piekrīt apgalvojumam *man svarīgāka ir darbinieka profesionalitāte un darba pieredze, nevis dzimums;*
- Dominējošā aptaujas dalībnieču daļa (74,9%) atzīst, ka tieši viņas *lielākoties ģimenē kārto sadzīves un saimniecības lietas.* Aptuveni tikpat liels respondentu skaits (80,8%) cenšas *vismaz reizi nedēļā atrast laiku atpūtai kopā ar ģimeni;*
- Vairāk kā divas trešdaļas aptaujāto sieviešu uzņēmēju *vēlētos būt lietišķo sieviešu kluba biedres un gribētu būt vairāk informētas par sievietēm uzņēmējdarbībā;*
- Gandrīz trīs ceturtdaļas (73,9%) aptaujāto sieviešu uzņēmēju piekrīt, ka *darbs paņem visu brīvo laiku,* un vairāk kā puse (59,9%) aptaujas dalībnieču akcentē, *ka darbs viņām ir svarīgāks par visu;*
- Apgalvojumam *es esmu pārliecināta par nākotni un zinu, ko daru,* piekrīt trīs ceturtdaļas (74,9%) sieviešu uzņēmēju;
- Apgalvojuma *es ļoti maz nodarbojos ar bērniem* piekrīt tikai apmēram trešdaļa sieviešu (37,7%);
- *Regulāri nodarbojas ar sportu* mazāk kā puse (41,5%) sieviešu uzņēmēju.

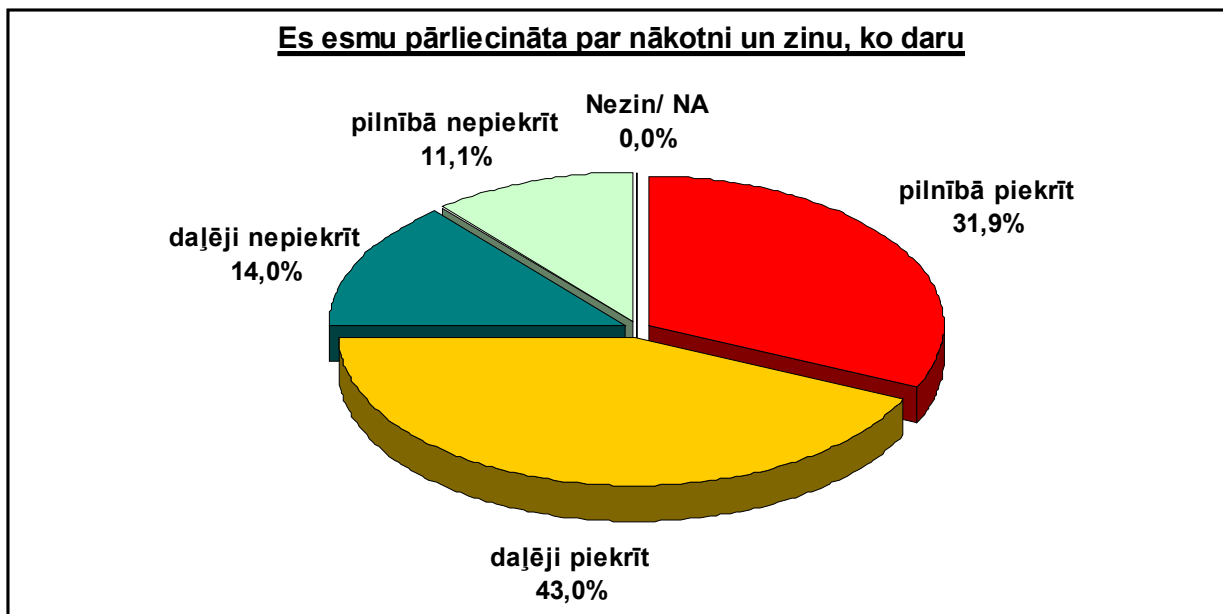
legūtos rezultātus ataino sekojošs grafiks:



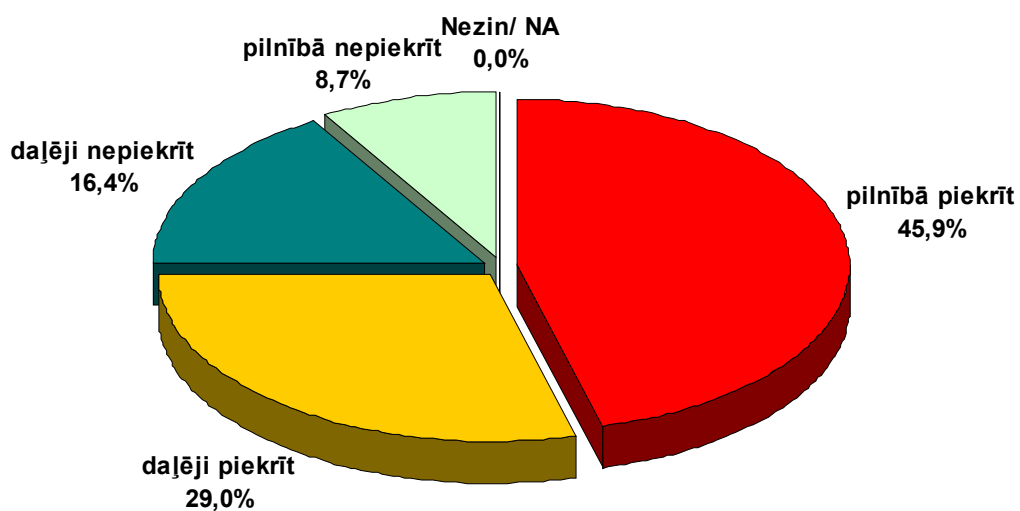
Aplūkojot 2003., 2004. un 2005.gadā iegūto rezultātu salīdzinājumu, secināms, ka būtiskas izmaiņas sievietes uzņēmēju viedokļos nav notikušas. Sievietes uzņēmējas Latvijā, neraugoties uz lielo darba slodzi, veiksmīgi kārto gan ģimenes sadzīves un saimnieciskās problēmas, gan pietiekoši aktīvi piedalās bērnu audzināšanā.



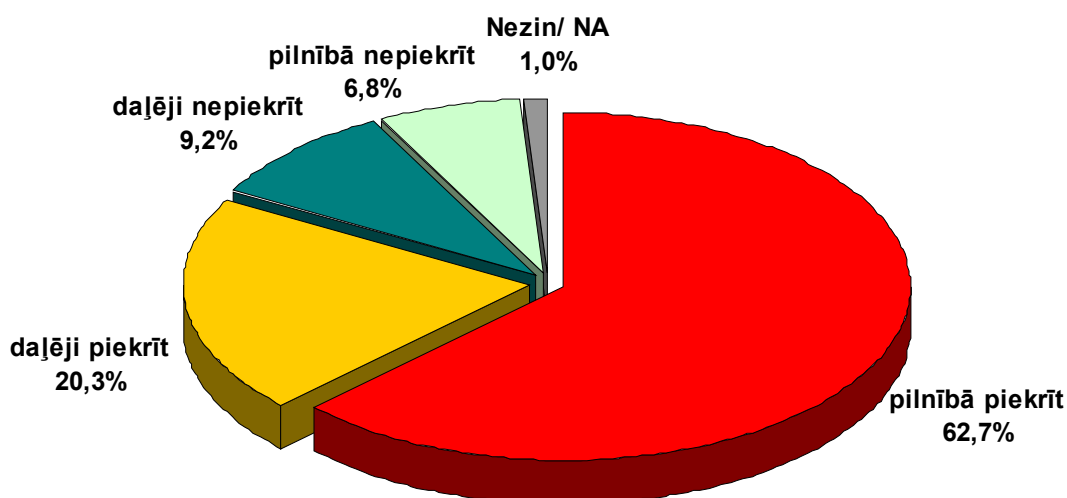
Atbilžu sadalījumus par katru konkrēto apgalvojumu atspoguļo nākamās diagrammas:



**Lielākoties es ģimenē kārtoju sadzīves lietas**

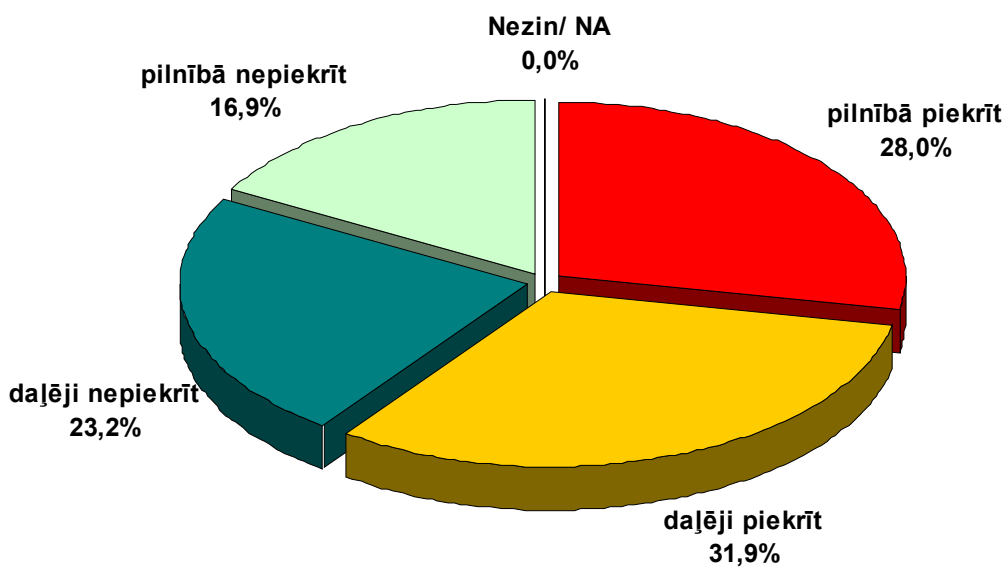


**Vismaz reizi nedēļā es atrodu laiku atpūtai kopā ar ģimeni**

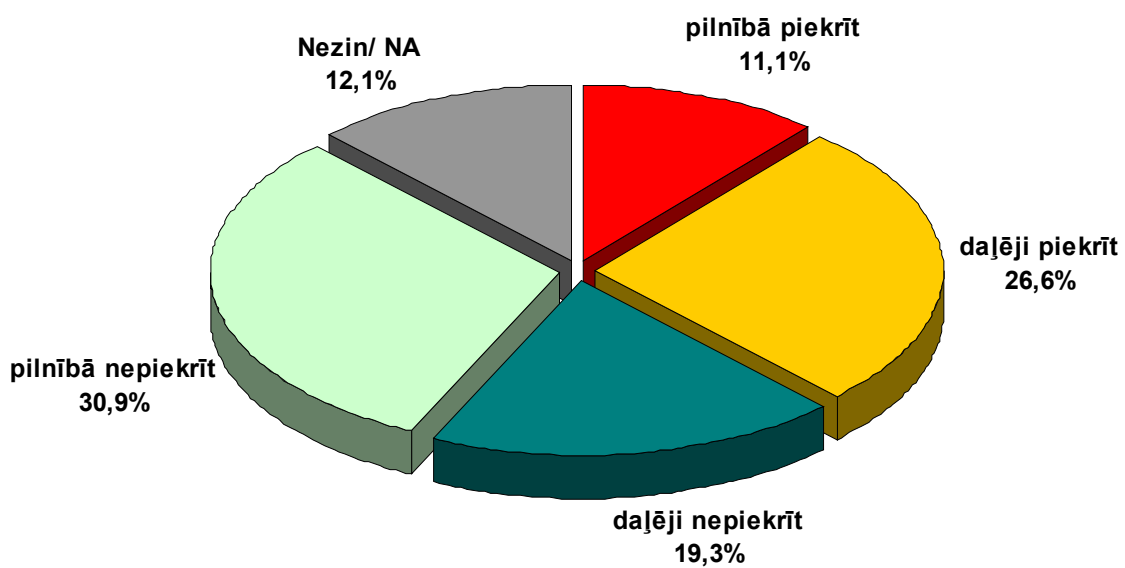




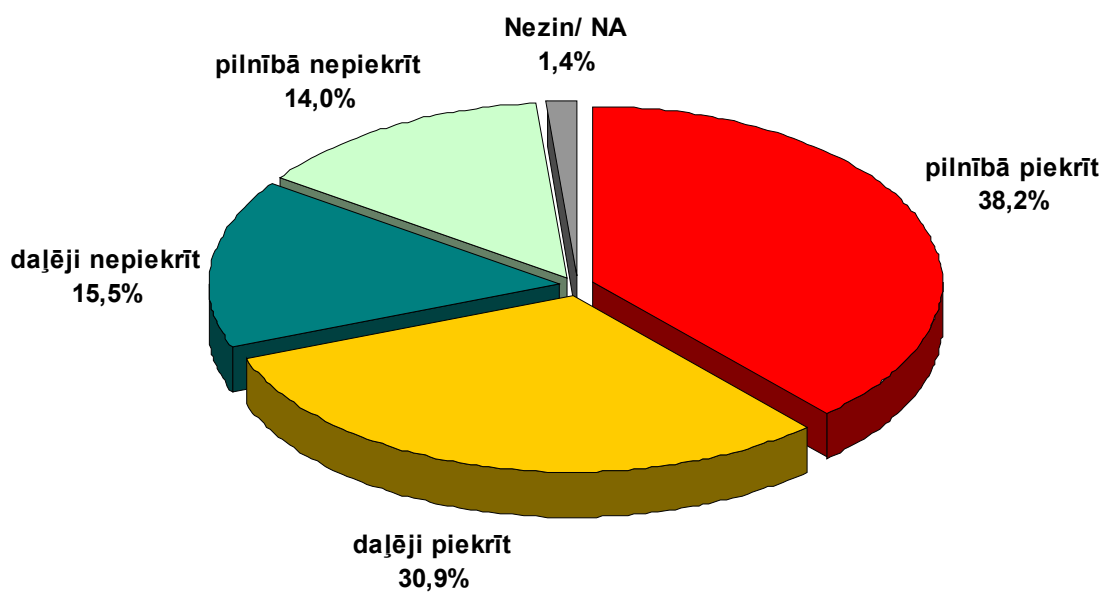
**Darbs man ir svarīgāks par visu**



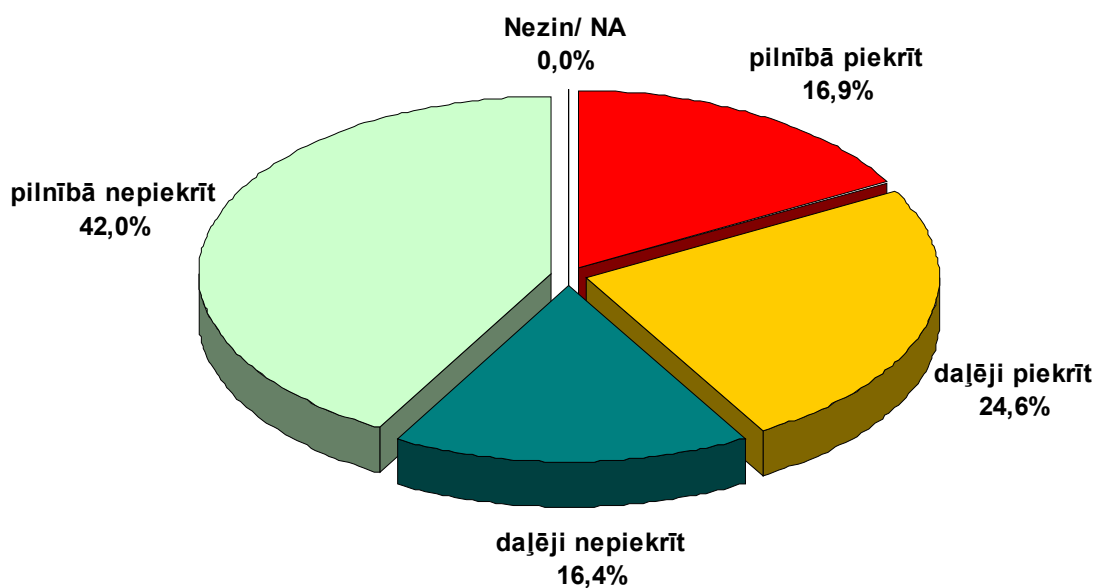
**Es ļoti maz nodarbojos ar bērniem**



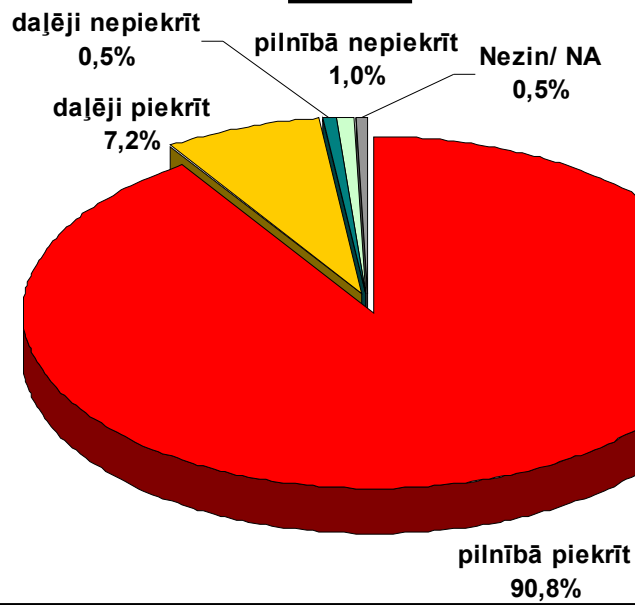
**Es vēlētos būt vairāk informēta par sievietēm uzņēmējdarbībā**



**Es regulāri nodarbojos ar sportu**



**Man svarīgāka ir darbinieka profesionalitāte un pieredze, nevis dzimums**



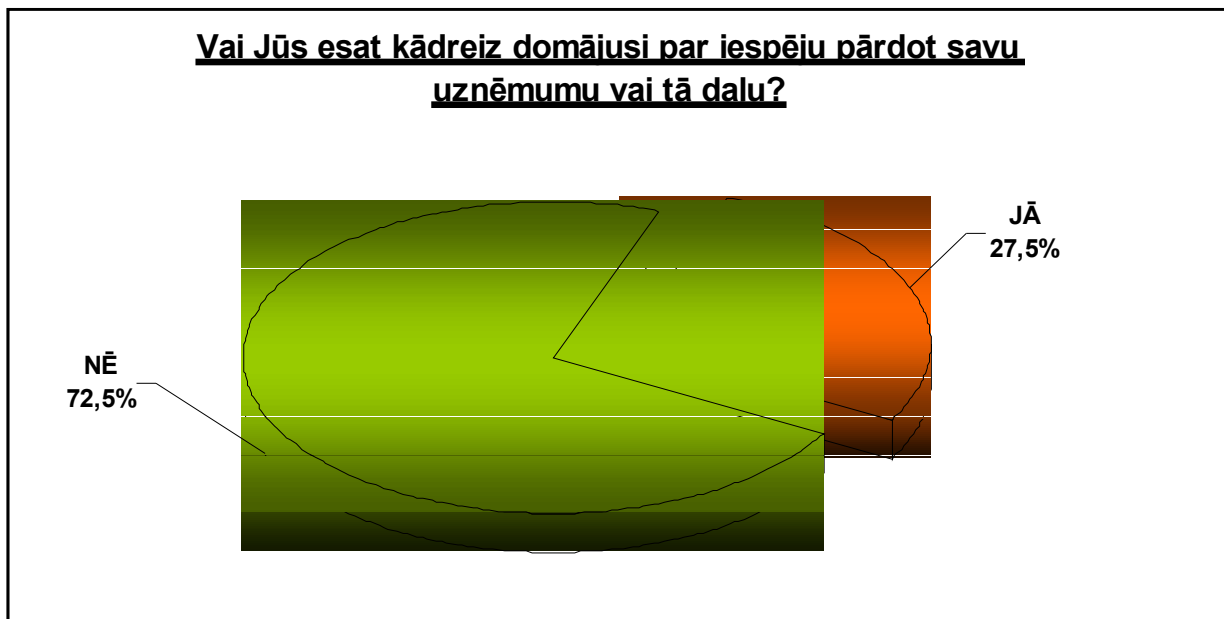
### 3. Sievietes personīgais bizness

#### 3.1. Iespējas pārdot uzņēmumu vai tā daļu vērtējums.

Aptaujas jautājums:

„Vai Jūs esat kādreiz domājuši par iespēju pārdot savu uzņēmumu vai tā daļu?”

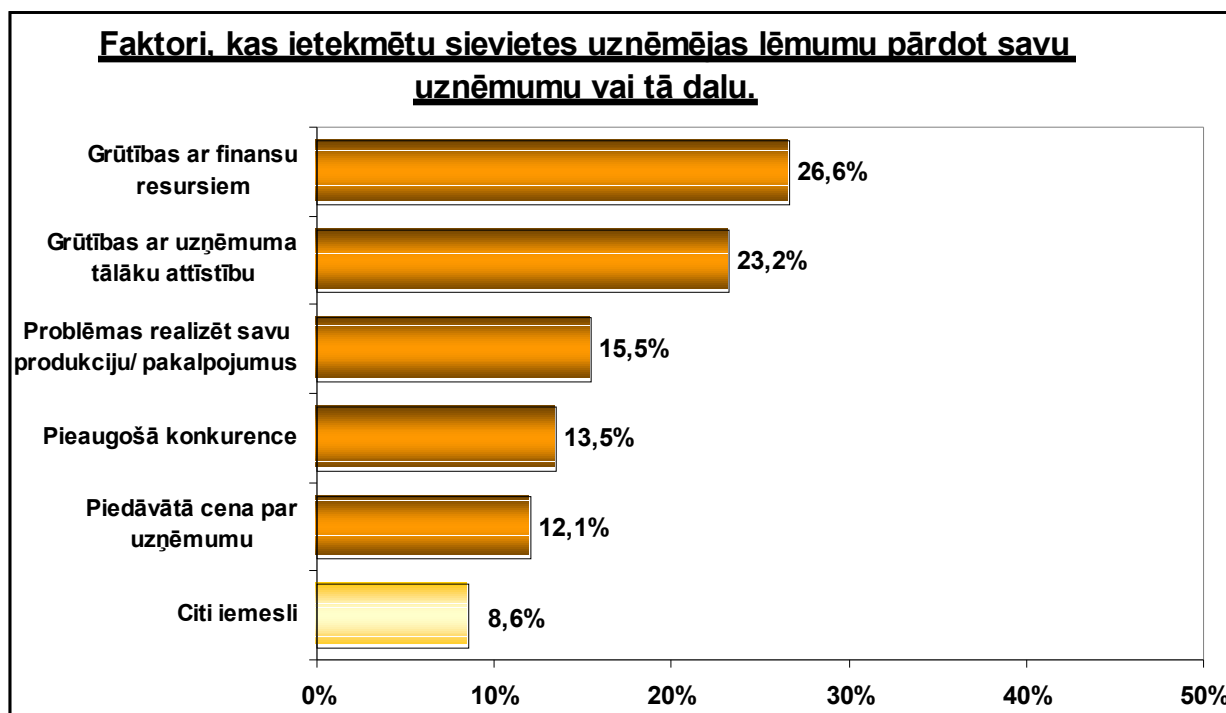
Mazāk kā trešdaļa no visām aptaujātām sievietēm—uzņēmuma vadītājām/ īpašniecēm (27,5%) ir apsvērušas iespēju pārdot savu uzņēmumu pilnībā vai kādu tā daļu:



j.

- k. Salīdzinoši biežāk apstipriņošas atbildes sniedza vidējā vecuma grupas respondentes (vecumā no 46 līdz 50 gadiem). Tomēr nosauktā tendence interpretējama tikai hipotēžu līmenī, jo apakšgrupu lielumi nav uzskatāmi par reprezentatīviem.

Galvenie faktori, kas ietekmētu sievietes-uzņēmējas lēmumu pārdot uzņēmumu vai tā daļu, ir iespējamās *grūtības finansu jomā* un *grūtības ar uzņēmuma tālāku attīstību*.



l.

m. Respondentes brīvi nosauca papildus iemeslus, kas varētu veicināt uzņēmuma vai tā daļu pārdošanu:

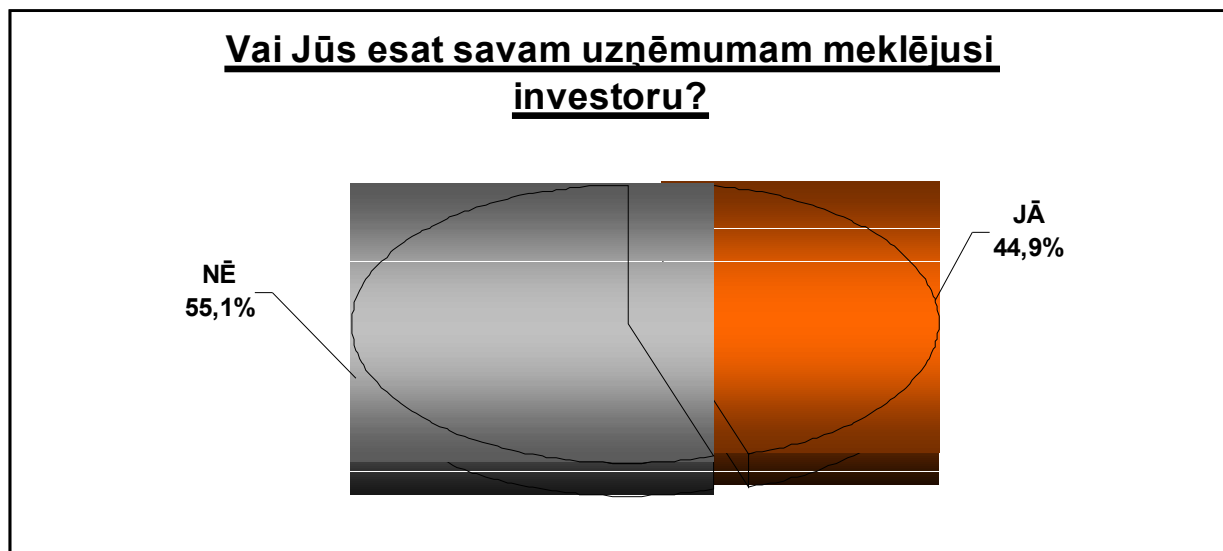
Ietekmējošais faktors	Minēšanas biežums
Veselības problēmas/ vecums	10 respondentes
Ja pārceltos uz dzīvi citur/ brauktu uz ārzemēm	3 respondentes
Biznesa paplašināšanās/ biznesa sfēras maiņa	3 respondentes
Pieaugošā slodze darbā	1 respondente
Uzņēmums atrodas ēkā, kas ir vēstures piemineklis	1 respondente

### 3.2. Investora piesaiste uzņēmumam.

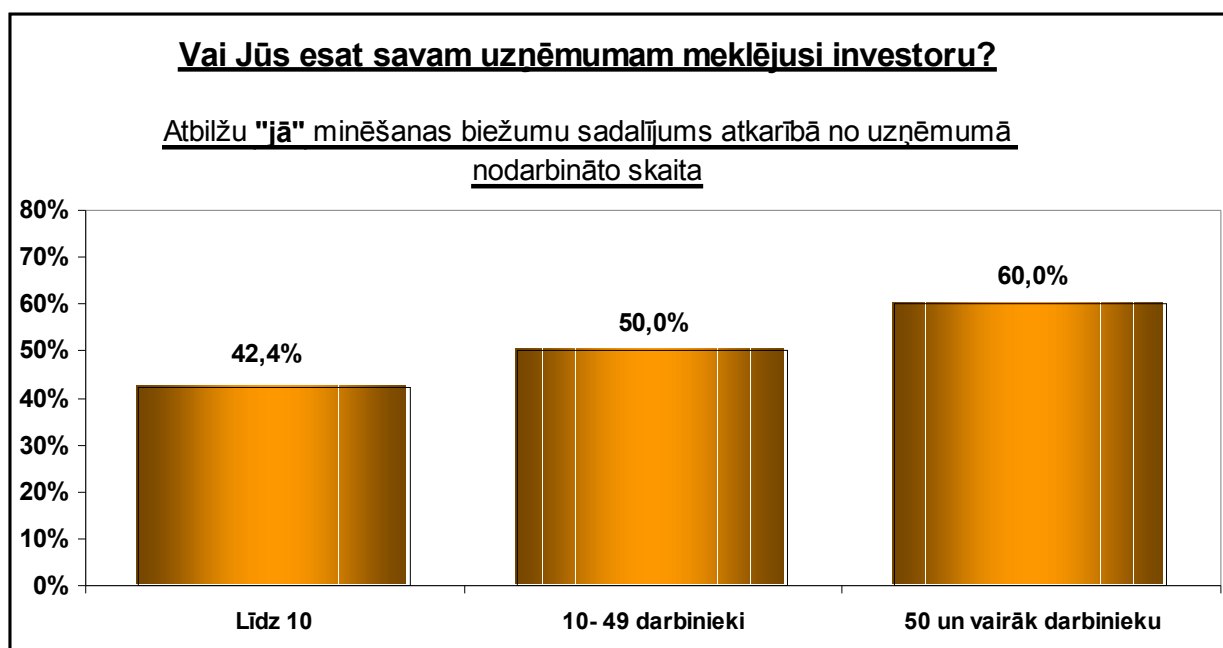
Aptaujas jautājums:

„Vai Jūs esat savam uzņēmumam meklējusi investoru?”

Gandrīz puse (44,9%) aptaujāto sieviešu minēja, ka ir meklējušas investoru savam uzņēmumam:



n. Vērojama tendence \* - jo lielāks uzņēmums (lielāks uzņēmumā strādājošo cilvēku skaits), jo biežāk respondentes atbildēja, ka ir meklējušas savam uzņēmumam investoru:

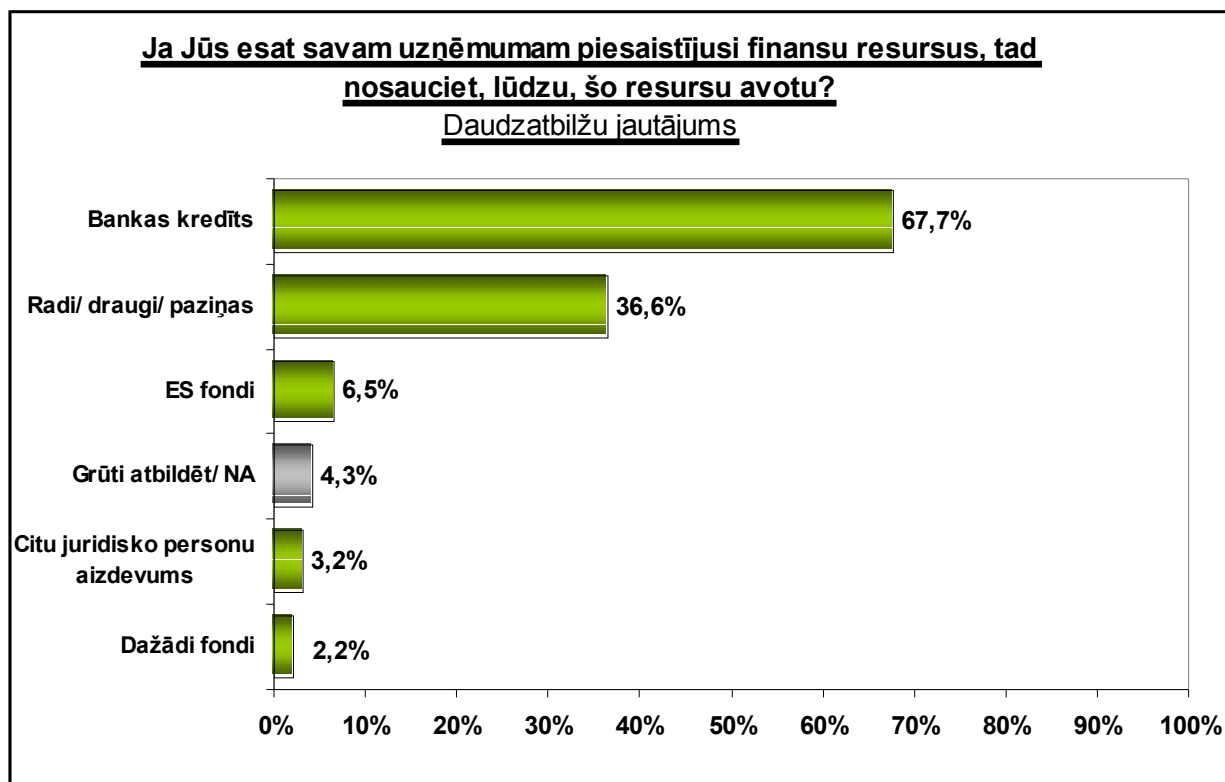


Salīdzinoši biežāk investorus ir meklējušas gados jaunas sievietes un latvietes.

*(\*nosauktās tendences interpretējamas tikai hipotēžu līmenī, jo apakšgrupu lielumi nav reprezentatīvi)*

93 respondentēm (tām, kas atbildēja apstiprinoši uz jautājumu par investoru piesaisti), tika uzdots jautājums par finansu resursu avotiem.

Biežāk minētais finansu resursu avots ir bankas kredīts, kuru minēja 67,7% no aptaujātajām sievietēm-uzņēmējām.



**O.** *Radi, draugi un paziņas* kā salīdzinoši nozīmīgāks finansu resursu avots ir \*:

- Gados vecākām aptaujas dalībniecēm (pirmspensijas un pensijas vecumā);
- Respondentēm – cittautietēm;
- Sievietēm, kuras vada uzņēmumus ar nelielu darbinieku skaitu (līdz 10);

(\*nosauktās tendences interpretējamas tikai hipotēžu līmenī, jo apakšgrupu lielumi nav reprezentatīvi)



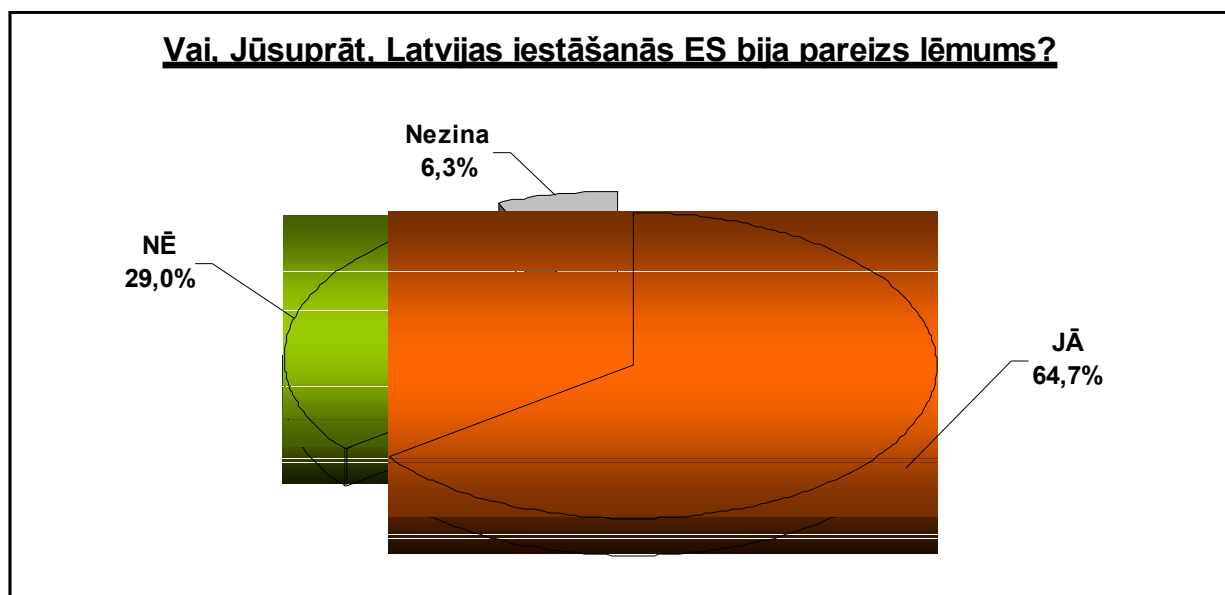
## 4. Biznesa attīstība pēc Latvijas iestāšanās ES

### 4.1. Atbalsts Latvijas dalībai ES

Aptaujas jautājums:

**„Vai, Jūsaprāt, Latvijas iestāšanās ES bija pareizs lēmums?”**

64,7% aptaujāto sieviešu uzņēmēju uzskata lēmumu par Latvijas iestāšanos ES par pareizu, savukārt mazāk kā trešdaļa no aptaujas dalībniecēm (29,0%) izteikušas pretēju viedokli:



Tendenču līmenī (respondentu skaits ir pārāk mazs, lai varētu runāt par kādām likumsakarībām) secināms, ka salīdzinoši biežāk pozitīvi Latvijas iestāšanos ES vērtējušas:

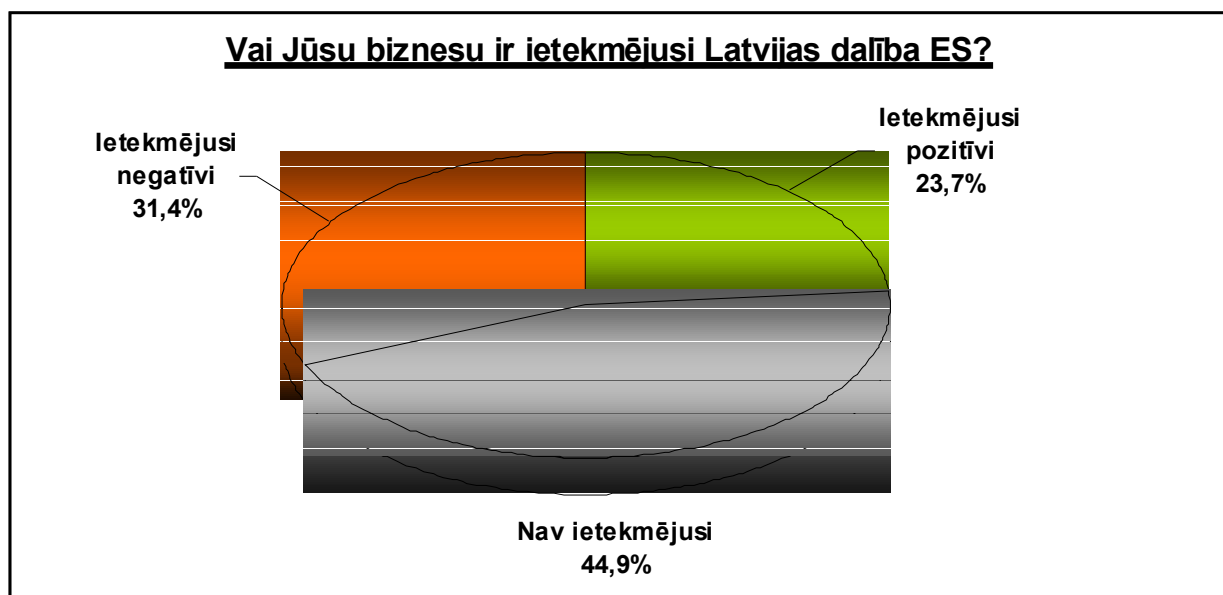
- Aptaujātās sievietes uzņēmējas ar augstāko izglītību;
- Aptaujātās sievietes uzņēmējas vidējos gados, pirmspensijas un pensijas vecumā;
- Gandrīz visas respondentes, kuras dzīvo vienas (12 no 15 vientuļi dzīvojošajām respondentēm);
- Sievietes, kuras vada uzņēmumus ar lielāku darbinieku skaitu (jo lielāks uzņēmums, jo vairāk pozitīvo atbilžu).
- Respondentes, kuru business saistīts ar tūrismu/ viesnīcām.
- Aptaujas dalībnieces – latvietes.

## 4.2. Latvijas dalības ES ietekme uz biznesu

Aptaujas jautājums:

**„Kā Jūsu biznesu ir ietekmējusi Latvijas dalība ES?”**

Lielākā daļa (44,9%) no aptaujātajām sievietēm-uzņēmējām uzskata, ka viņu bizness nav ticis ietekmēts. Gandrīz trešdaļa no visām respondentiem (31,4%) domā, ka iestāšanās ES ir atstājusi negatīvu iespaidu un tikai 23,7% no aptaujas dalībniecēm sniedza pozitīvu vērtējumu:



Tendenču līmenī (respondentu skaits ir pārāk mazs, lai varētu runāt par kādām likumsakarībām) var secināt, ka Latvijas dalība ES pozitīvāk ietekmējusi biznesu sievietēm:

- kas ir ieguvušas augstāko izglītību;
- respondentēm-latvietēm;
- kas vada uzņēmumus ar vidēju darbinieku skaitu (10 līdz 49 darbinieki);
- strādā tūrisma/ viesnīcu nozarē;
- ir dibinājušas savu uzņēmumu salīdzinoši nesen (2001 līdz 2004. gads)

Aptaujas dalībnieces tika lūgtas paskaidrot savu viedokli.

Respondentes (49 no 207 aptaujas dalībniecēm), kuras uzskatīja, ka Latvijas iestāšanās ES vīņu biznesu ir ietekmējusi **pozitīvi**, savu uzskatu pamatoja sekojoši:

<b>Pamatojums</b>	<b>Respondenšu skaits, kuras nosauc šo pamatojumu</b>
Cenu pieaugums izejvielām	13
ES prasības, normas, standarti	11
Pieaugošā konkurence	6
Vienkāršota muita/ kravu pārvadājumi/ tranzīts	4
Ārzemju investīciju palielināšanās	4
Klientu pieplūdums/ klientu piesaiste	3
Vieglāka, ātrāka, elementārāka preču piegāde	3
Atvērtas robežas ES valstīs	2
Tūristu skaita pieaugums	1
Preču cenu pieaugums – lielāka peļņa	1
Vairs nemaksā 18% PVN	1

Respondentes (65 no 207 aptaujas dalībniecēm), kuras uzskatīja, ka Latvijas dalība ES vīņu biznesu ir ietekmējusi **negatīvi**, savu uzskatu pamatoja sekojoši:

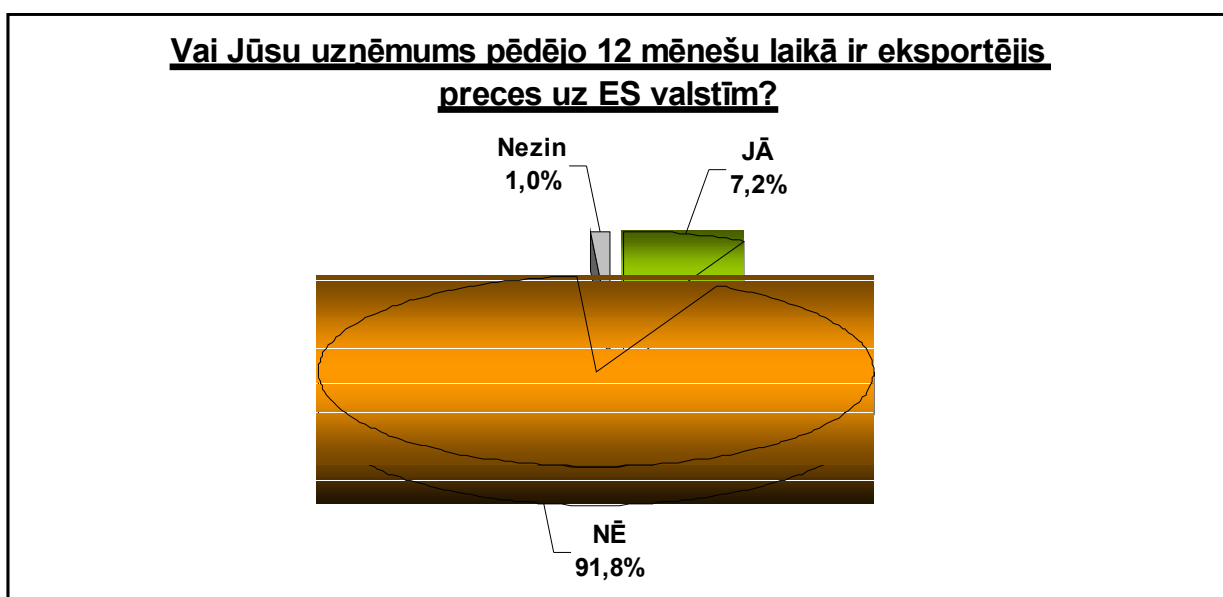
<b>Pamatojums</b>	<b>Respondenšu skaits, kuras nosauc šo pamatojumu</b>
Cenu pieaugums izejvielām	52
ES prasības, normas, standarti	32
Pieaugošā konkurence	19
Pieaugošās darba spēka izmaksas	13
Pirktspējas pazemināšanās	2
Ievesto preču kvalitātes pasliktināšanās	1
Augsta maksa Krievijas vīzām	1
Nodokļu paaugstināšanās	1

### 4.3. Uzņēmumu eksporta pieredze

Aptaujas jautājums:

**„Vai Jūsu uzņēmums pēdējo 12.mēnešu laikā ir eksportējis preces uz ES valstīm?”**

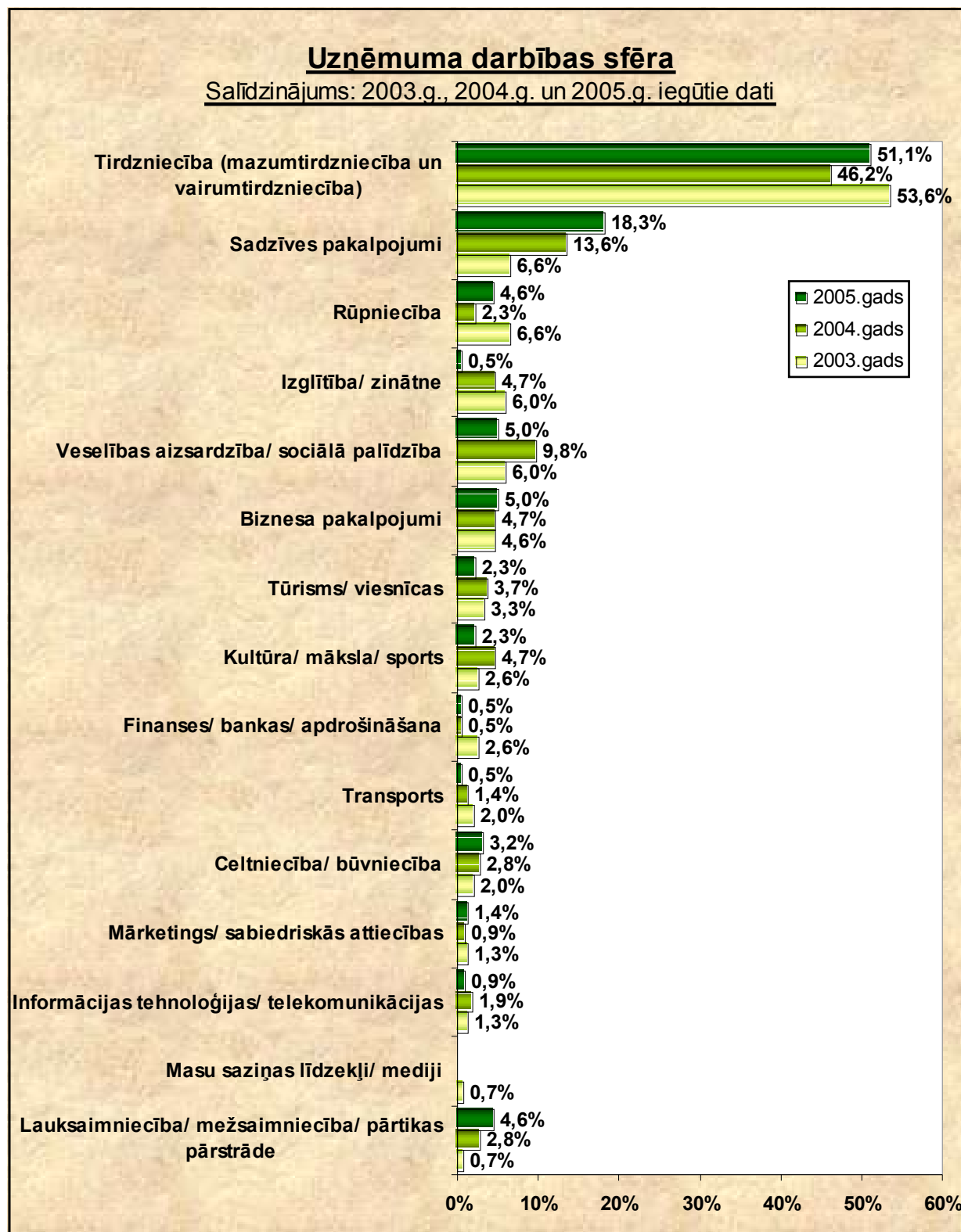
91,8% aptaujas dalībnieču sniedza noraidošu atbildi – viņu vadītais uzņēmums nav eksportējis preces uz ES valstīm pēdējo 12.mēnešu laikā. Interpretējot iegūtos rezultātus šajā jautājumā, jāatzīmē, ka sieviešu vadīto/ īpašumā esošo uzņēmumu struktūrā dominē tirdzniecības un dažādu pakalpojumu (sadzīves, biznesa pakalpojumu) sfēras uzņēmumi, kuru specifikā neietilpst preču eksports.



# p. Pielikums

## 17. "Demogrāfijas dati salīdzinājumā"

### 1. Aptaujāto sieviešu vadīto uzņēmumu darbības sfēra

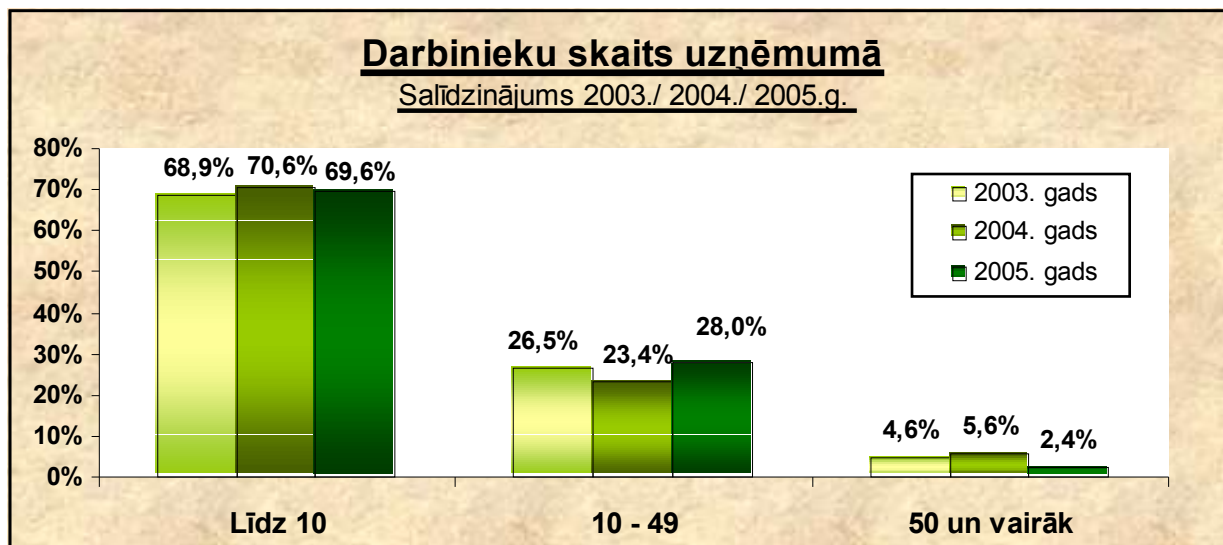


1.1. Uzņēmumu struktūra: paskaidrojošs apraksts

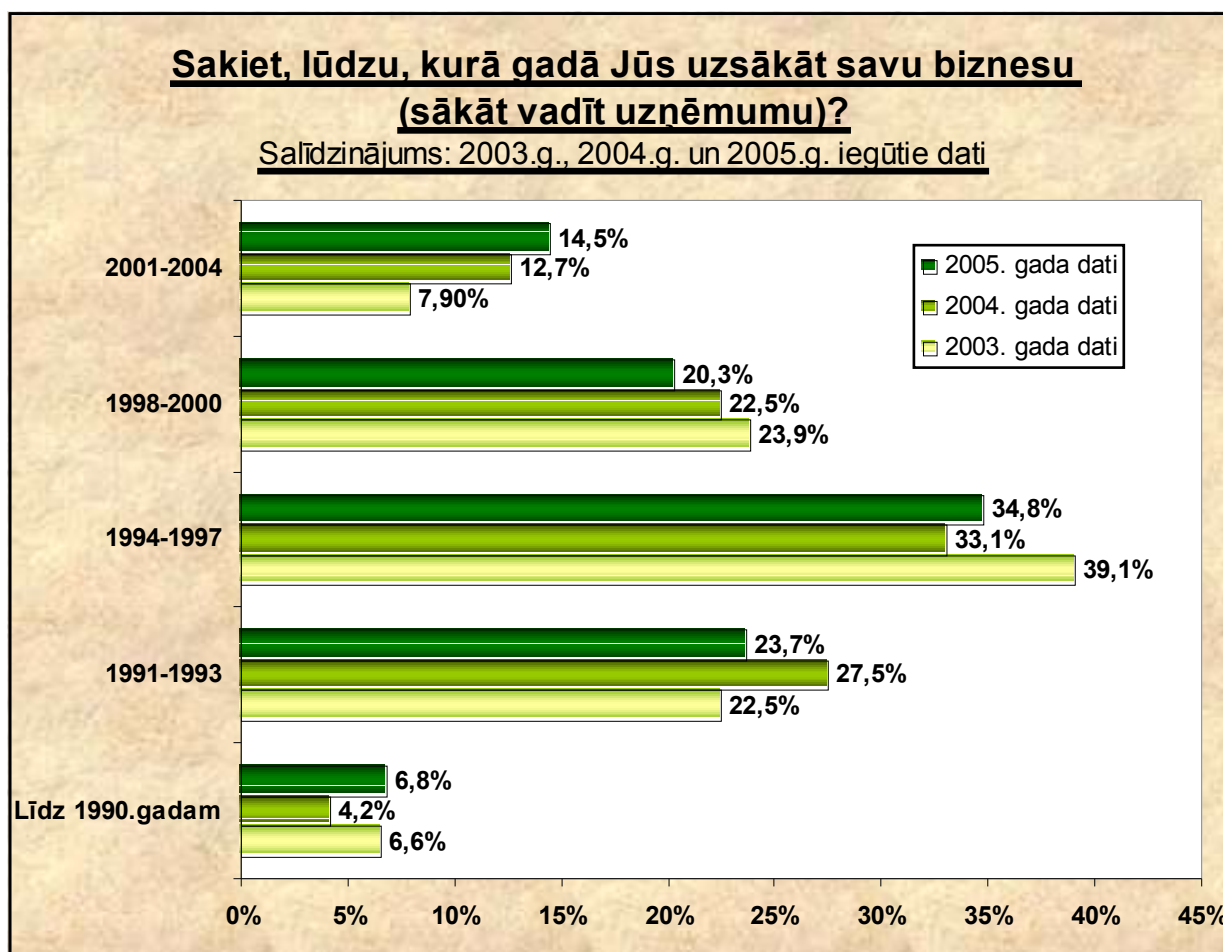
<b>Sfēra</b>	<b>Iekļautās komponentes</b>
<b>Tirdzniecība</b>	Pārtikas preces; piena produkti; gaļas izstrādājumi
	Rūpniecības, saimniecības preces; apģērbi; apavi; lietotās preces; galantērija; metālapstrādes preces
	Preces bērniem
	Kosmētika, parfimērija; citas preces skaistumkopšanai (piemēram, parūkas)
	Interneta tirdzniecība
	Ziedi; floristika
	Mēbeles; galdniecības izstrādājumi; ofisa mēbeles
	Specifisku pārtikas produktu ievēšana, ražošana
<b>Lauksaimniecība / mežsaimniecība/ pārtikas pārstrāde</b>	Graudu kaltes; mākslīgā apsēklošana; mežistrāde; lauku/ zemnieku saimniecība; Konditorejas, kulinārijas cehs
<b>Celtniecība, būvniecība</b>	Celtniecības materiālu ražošana, piegāde; Elektrotehnikas/ komunikācijas projektu izstrāde; projekti, arhitektoniskā izpēte
<b>Rūpniecība</b>	Vieglā rūpniecība, šūšana; Metālapstrāde
<b>Biznesa pakalpojumi/ noma</b>	Juridiskie pakalpojumi; apmācības kursi biznesā; Grāmatvedības pakalpojumi; Konsultācijas projektu izstrādē; Programmu izstrāde grāmatvedībā, to apkalpošana; Tulkošana; Telpu noma; Video, DVD noma; Iepazīšanās aģentūra; Konsultācijas projektu izstrādē, grāmatvedībā;
<b>Informācijas tehnoloģijas</b>	Mikroprocesoru iekārtu energosistēmu vajadzībām ražošana, piegāde, instalēšana
<b>Kultūra/ māksla/ sports</b>	Eksotisko deju kursi; floristika; tautas daiļamatniecības izstrādājumu, reklāmas suvenīru, vizuālās reklāmas ražošana, tirdzniecība; trenāžieru zāle; fitness; mūzika; orķestris
<b>Veselības aizsardzība/ sociālā palīdzība</b>	Aptiekas; Zobārstniecība; Ģimenes ārsta prakse; Optika; Sociālās aprūpes centrs
<b>Pakalpojumi: sadzīves un komunālie; sabiedriskā ēdināšana</b>	Frizētava, manikīrs; Apstādījumu ierīkošana; projektēšana;; Skaistumkopšanas saloni; Kafējnīca; Bārs; Solārijs; Lāzerķīmija; Apkures sistēmu ierīkošana; Stila ieteikumi; Body art; Taras punkts; Svētku noformēšanas, organizēšanas pakalpojumi; Tetovēšanas salons
<b>Transports un sakari</b>	Pasts; Autoserviss
<b>Tūrisms</b>	Viesnīcas, restorānu ķēde; Tūrisma aģentūra; Tūrisms + darba atļaujas darbam ārzemēs

## 2. Dati par uzņēmumu

### 2.1. Darbinieku skaits uzņēmumā

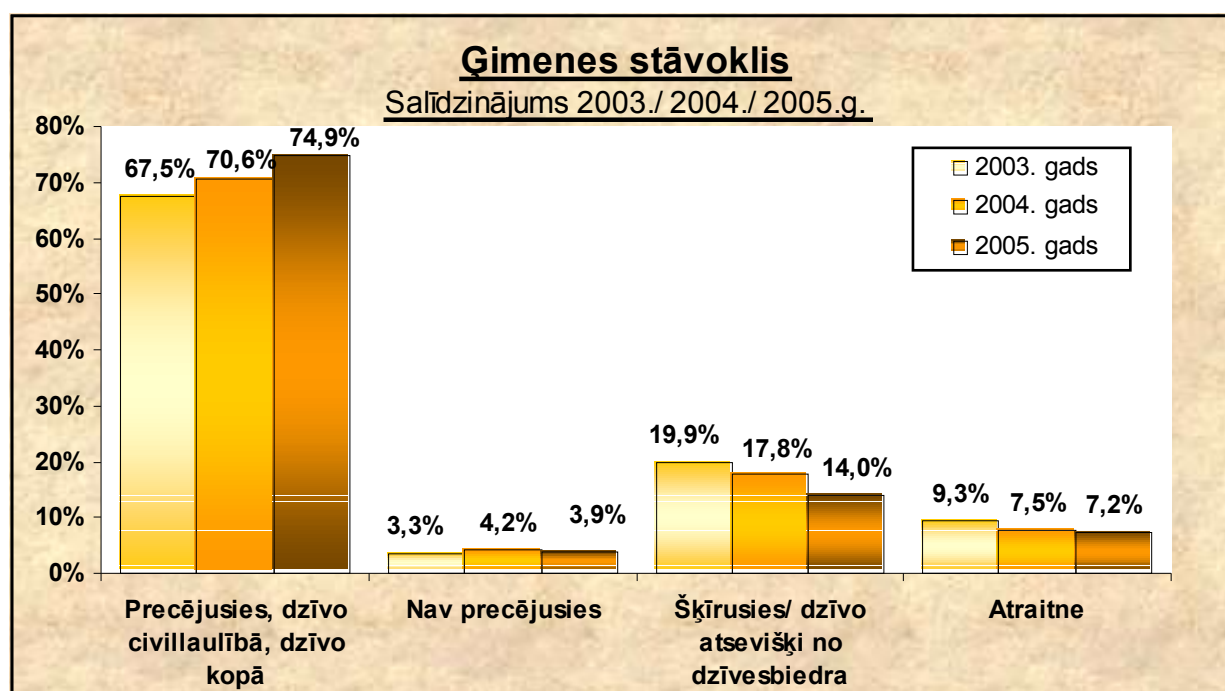


### 2.2. Biznesa / uzņēmuma vadīšanas uzsākšanas gads



### 3. Aptaujāto sieviešu ģimenes situācija

#### 3.1. Aptaujāto sieviešu ģimenes stāvoklis



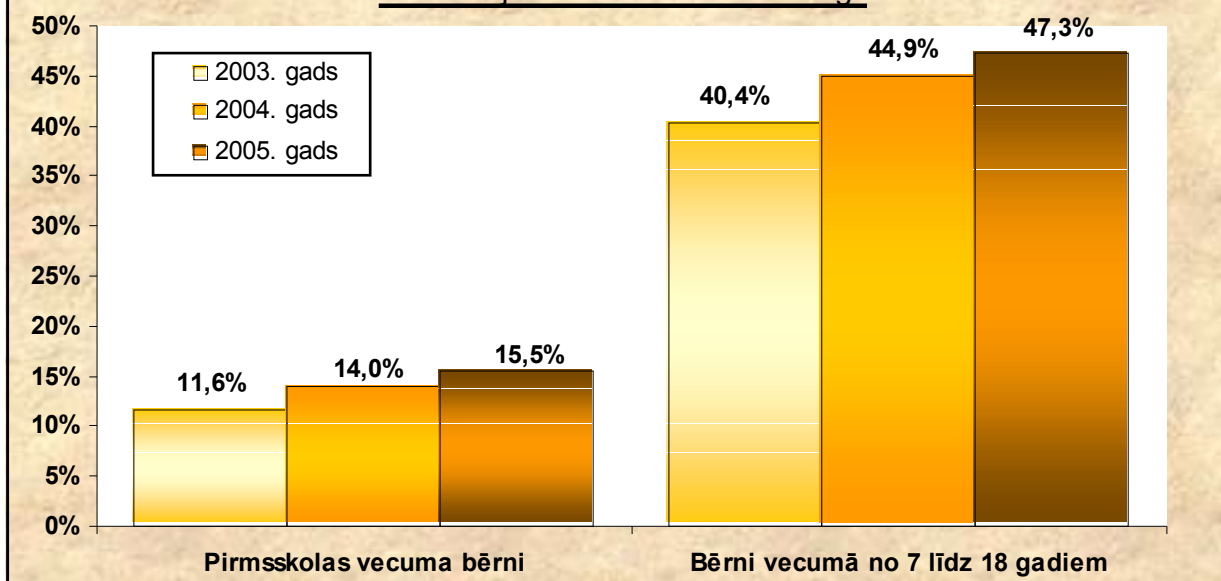
#### 3.2. Mājsaimniecības lielums (ģimenes locekļu skaits) aptaujāto sieviešu ģimenēs:

	Dzīvo viena	Vairāki ģimenes locekļi
2003.gadā	4,6%	95,4%
2004.gadā	7,0%	93,0%
2005.gadā	7,2%	92,8%

#### 3.3. Bērnu skaits/ vecums aptaujāto sieviešu uzņēmēju ģimenēs:

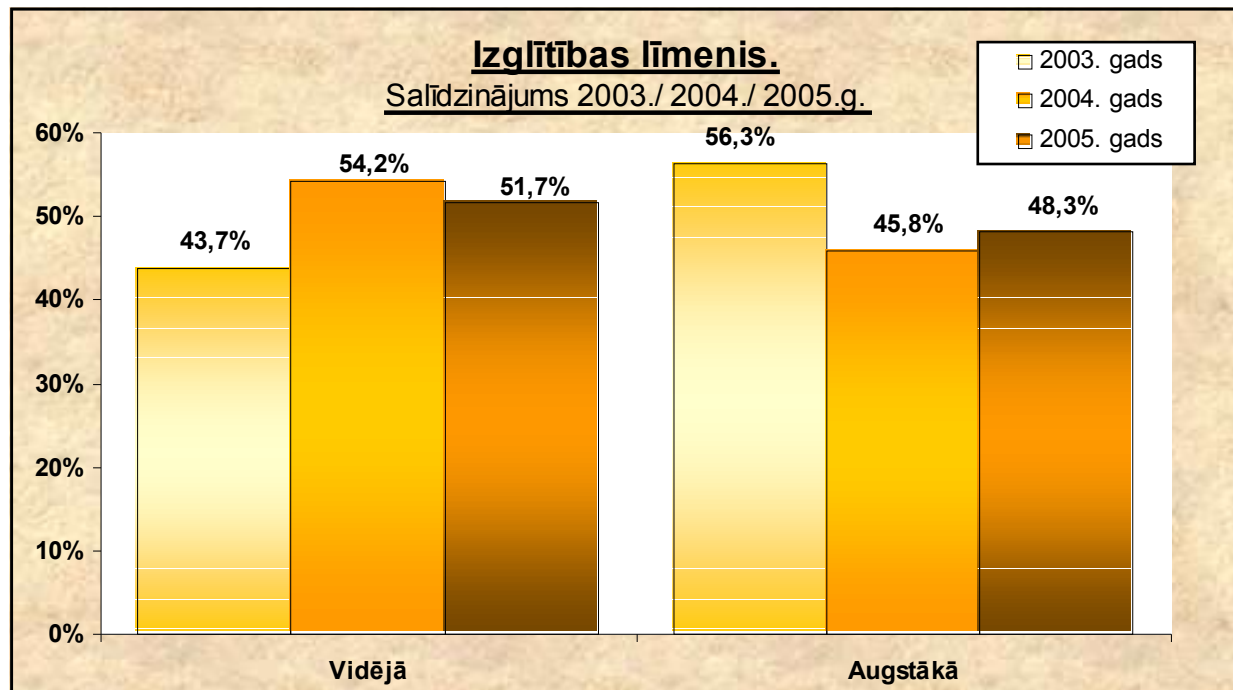


**Bērnu skaits ģimenē.**  
Salīdzinājums 2003./ 2004./ 2005.g.



#### 4. Aptaujāto sieviešu uzņēmēju iegūtā izglītība un specialitāte, svešvalodu zināšanas

##### 4.1. Izglītība



##### 4.2. Svešvalodu zināšanas (var kontaktēties, sarunāties)

Svešvaloda	Sieviešu uzņēmēju īpatsvars 2003.gadā	Sieviešu uzņēmēju īpatsvars 2004.gadā	Sieviešu uzņēmēju īpatsvars 2005.gadā
Angļu	42,4%	48,1%	46,4%
Vācu	23,2%	23,8%	22,7%
Krievu	92,1%	93,0%	80,7%
Lietuviešu	2,0%	2,3%	1,4%
Poļu	2,0%	2,8%	2,4%
Itāļu	2,0%	0,5%	1,4%
Ukraiņu	0,7%	2,3%	-
Franču	-	2,3%	0,5%
Kāda no skandināvu valodām	-	0,9%	0,5%
Armēņu	-	0,9%	0,5%
Dāņu	-	0,5%	-
Baltkrievu	-	1,9%	-
Spāņu	-	0,5%	-
Igauņu	-	0,5%	-
Čigāņu	-	0,5%	-
Uzbeku	-	-	0,5%
Ivrits	-	-	0,5%

5.3% no aptaujātajām respondentēm jeb 11 sievietes – uzņēmējas atzina, ka spēj kontaktēties tikai savā dzimtajā valodā.

### 4.3. Iegūtā specialitāte (respondentes brīvi nosauktā)

Specialitāte	Respondenšu skaits procentuāli
Grāmatvede, ekonomiste, finansiste, statistiķe (ar augstāko izglītību)	8.2 %
Pedagoģis ( <i>sporta, pirmsskolas, sociālais, ģeogrāfijas pasniedzējs, pirmsskolas/ sākumskolas</i> )	5.8 %
Nav iegūta specialitāte	5.8%
Inženieris, ar augstāko izglītību ( <i>programmētājs, datorspeciālists, elektriķis, enerģētiķis, celtnieks, konstruktors, mehāniķis, dzelzceļa</i> )	5.3%
Medmāsa/ masāžists/ kosmetologs (ar vidējo profesionālo izglītību)	4.8%
Prečzine, rūpniecības un pārtikas preču tirdzniecības organizatore (ar vidējo profesionālo izglītību)	4.8%
Ārsts ( <i>pediatrs, ģimenes ārsts, zobārsts</i> )	4.3%
Tehnoloģis, vieglās rūpniecības un šūšanas (ar vidējo profesionālo izglītību)	4.3%
Daiļdārzniece, ainavu tehniķe, floriste, modelētāja (ar vidējo profesionālo izglītību)	3.9%
Šuvēja/ adītāja; modiste/ drēbniece; šuvēja- modelētāja/ piegriezēja (ar vidējo profesionālo izglītību)	3.9%
Grāmatvede, ekonomiste ar vidējo profesionālo izglītību	3.9%
Friziere/ manikīre	3.9%
Tehnoloģis (ar augstāko izglītību)	3.9%
Jurists (ar augstāko izglītību)	3.9%
Tehniķis ar vidējo profesionālo izglītību ( <i>celtnieks, radiotehniķis, elektromontieris, kinomehāniķis, metālgriezējs, poligrāfists</i> )	3.4%
Farmaceite (ar augstāko izglītību)	3,4%
Pārtikas, sabiedriskās ēdināšanas tehnoloģe (ar vidējo profesionālo izglītību)	2.9%
Arhitekts, mākslinieks/ dizainers (ar augstāko izglītību)	2.9%
Pavārs / bārmenis (ar vidējo profesionālo izglītību)	2.4%
Socioloģis, psiholoģis (ar augstāko izglītību)	2.4%
Komercdarbība, uzņēmumu vadītāja;	1.9%
Kīmiķe, bioloģe, fiziķe (ar augstāko izglītību)	1.4%
Pārdevēja (ar vidējo profesionālo izglītību)	1.4%
Operatore ar vidējo profesionālo izglītību (sakaru operatore, skaitļošanas tehnikas operatore)	1,4%
Filoloģis (ar augstāko izglītību)	1.4 %
Biznesa uzņēmējdarbības/ biznesa konsultācijas (augstākā izglītība)	1.4%
Agronoms (ar augstāko izglītību), dārzkopis	1.4%
Farmaceite, zobu tehniķis, optiķis, ķīmiķis ar vidējo izglītību	1.4%
Ģeogrāfe/ kartogrāfe	1.4%
Mūziķe (ar augstāko izglītību), režisors	1%
Prečzine ar augstāko izglītību	1%
Svešvalodu speciāliste (augstākā izglītība)	1%
Daiļdārzniece, ainavu tehniķe, floriste, modelētāja (ar vidējo profesionālo izglītību)	1%
Kultūras darbiniece (vidējā)	0.5%
Modelētāja/ apģērbu konstruktore (ar augstāko izglītību)	0.5%
Datorspeciālists (ar augstāko izglītību)	0.5%
Topogrāfs (vidējā izglītība)	0.5%
Tūrisma menedžments (augstākā izglītība)	0.5%
Agronoms (ar vidējo izglītību)	0.5%

4.4. Papildus apmācību kursu apguve ārzemēs pēdējo 3 gadu laikā: 12,1% aptaujas dalībnieču